

밀알 2025 연차보고서

MIRAL 2025 Annual Report





Cover Story

2025년 홍보대사로 위촉된 정영주 배우가 발달장애인 예술가들의 재능과 가능성을 알리는 'I'm a musician' 캠페인에 참여했다.

CONTENTS

- 03 감사의 글
- 04 미션·비전 | 2026년 주요사업 추진 계획
- 06 한 눈에 보는 밀알 2025
- 08 2025년 7대 뉴스

- 14 국내사업 개요
- 18 장애인복지사업
- 24 아동복지사업
- 25 노인복지사업
- 26 지역사회복지사업

- 28 국제사업 개요
- 32 장애포괄적개발사업
- 33 지역개발사업
- 34 분야별 특별사업
- 35 성과확산 및 지원사업
- 36 인도적 지원사업
- 37 운영지원사업·CSR협력사업

- 38 함께 걷는 사람들1(기업)
- 42 함께 걷는사람들2(셀럽)
- 46 함께 걷는 사람들3(후원자)

- 48 숫자로 보는 밀알의 성장
- 50 재정보고
- 54 밀알툰

- 56 연차보고를 마치며
- 58 국내외 활동지역·연락처

사회복지법인 밀알복지재단은 1993년 설립되어 장애인의 완전한 사회통합을 목표로 사회적 약자의 권리와 인간다운 삶을 지원하고 있습니다. 진정성과 전문성을 바탕으로 지역사회와 협력하는 생애주기별 국내전문복지사업과 주체적인 삶을 지원하는 지속가능한 국제개발협력사업을 수행합니다.

풍성한 열매를 거둔 한 해였습니다.

먼저 2025년 연차보고서를 발간하며, 임직원과 후원자, 자원봉사자 등 감사한 밀알가족 얼굴이 제일 먼저 떠오릅니다. 올해 설립 33주년을 맞아 뒤를 돌아보니 해를 거듭할수록 밀알이 건강하게 성장할 수 있음에 놀랍고 감사할 따름입니다.

다시 한 번 동행해주신 모든 분들께 감사드리며 2025년, 하나님의 은혜 가운데 맺은 풍성한 열매를 보고 드립니다.

첫째, **굿윌스토어가 전국적으로 11개 매장을 새롭게 개점**하여, 2025년 12월 말 기준으로 총 46개 매장을 운영하게 되었습니다. 연간 누적 물품 모집은 3천6백만 점에 이르렀고, 연간 매출액은 약 400억 원을 달성하였습니다. 발달장애인 약 500명을 포함하여 총 900명이 함께 일하는 규모로 성장했습니다. 무엇보다 이곳에서 일하는 발달장애인들의 밝고 행복한 모습은 우리 모두에게 깊은 감동을 줍니다. 한때 걱정의 대상이던 자녀가 이제는 가정의 기쁨이 되었다며 눈물로 감사하는 부모님들의 고백은 이 사역의 의미를 더욱 분명하게 보여줍니다. 이는 물품을 기부해 주시고 매장을 이용해 주시는 모든 분들의 사랑과 헌신 덕분입니다.

둘째, **장애노인을 섬기는 노인요양공동생활가정**이 경남 하동군 고남면에 새롭게 문을 열었습니다. 이 시설은 시골교회 회복을 위한 프로젝트로, 지역 교회가 부지를 제공하고 법인이 건축을 담당한 후, 교회의 인적 자원을 활용하여 운영하고 있습니다. 적극적으로 협력과 헌신을 보여주신 고남교회 목사님과 성도님들께 깊이 감사드립니다. 현재 정원이 모두 채워지고 대기자가 있을 만큼 안정적으로 운영되고 있습니다.

셋째, **발달장애인문화예술센터 역시 지속적으로 성장**하고 있습니다. 음악과 미술 분야에서 활동하는 단원들이 급여를 받으며 전문 예술가로 활동하는 모습을 통해 장애가 예술 활동의 본질적인 한계가 되지 않음을 다시금 확인하게 되었습니다. 한 단원은 더 좋은 조건의 제안을 받았음에도, "처음으로 인간다운 존중을 받은 곳이 밀알"이라며 남기를 선택했습니다. 이 고백은 우리 사역의 가치를 깊이 되새기게 합니다.

넷째, **국제사업도 점차 깊이를 더해**가고 있습니다. 필리핀 마닐라에 히즈빈즈 카페 2호점을 개점하여 장애인 8명을 추가로 고용하였고, 1호점을 포함해 장애인 17명이 근무하는 사업장으로 성장했습니다. 특히 2호점은 최근 매출 증가와 함께 수익을 창출하고 있어, 사회적경제사업의 지속가능성을 보여주는 의미 있는 사례가 되고 있습니다. 그동안 헌신해 주신 모든 관계자 여러분께 깊이 감사드립니다.

이외에도 다양한 사역의 열매들이 있었으나, 지면 관계상 모두 담지 못해 아쉽습니다. 앞으로도 밀알은 변함없이 약한 이들의 편에서, 사회적 가치를 실천해 나가겠습니다. 여러분의 가정과 일터 위에 하나님의 크신 은혜가 늘 함께하시기를 기원합니다.



MISSION

기독교 정신을 바탕으로 소외된 이웃과 더불어 살아가는 완전한 사회통합을 이룬다.

VISION



밀알정신

MODESTY 겸손

우리는 소외되고 고통받는 사람을 섬기기 위해 자기를 비우고 낮춥니다.

INTEGRITY 진실

우리는 진실하고 공정하고 투명하게 봉사합니다.

RESPECT 존중

우리는 사람을 소중하게 여기고 자기계발과 환경변화를 추구합니다.

ADVOCACY 옹호

우리는 사회적 약자의 권익을 옹호하고 대변합니다.

LOVE 사랑

우리는 희생과 인내로 나눔을 실천합니다.

2026년 주요사업 추진 계획

	01 밀알복지재단 가치관 재정립	<ul style="list-style-type: none"> · 재단의 가치관 재정립을 통한 조직의 정체성과 방향성 강화 · 가치-행동-문화로 이어지는 조직문화 선순환 구조 형성
	02 굿월스토어 8개 점포 개점 및 장애인 일자리 신규 48개 확보	<ul style="list-style-type: none"> · 기업 협업 확대로 8개 점포 신규 개점 · 모점포의 수익형 추가 매장 확대 · 장애인 일자리 신규 48개 확보 (하반기 누적 530명 장애인 일자리 목표)
	03 기업 연계 국내아동지원사업 확대	<ul style="list-style-type: none"> · 기업 후원 확대로 재단목적사업인 취약계층 아동지원사업 확장 · 국내결연, 장애아동의료비, 위기가정, 시청각장애아동, 아동미술교육, 결식아동, 영케어러 지원
	04 시청각장애인 지원을 위한 헬렌켈러센터 사업 확대	<ul style="list-style-type: none"> · 전국 네트워크 구축으로 당사자 발굴 확대 및 자조역량 강화 · 당사자 교류기회 마련을 통한 시청각장애인 권익향상 및 사회통합 확대
	05 밀알정체성 및 유대감 강화를 위한 생명의빛흙타운 기능 확장	<ul style="list-style-type: none"> · 밀알복지재단 정체성 강화 및 유대감 강화를 위한 수련센터로 생명의빛흙타운 기능 확장 · 리더십 강화 및 임직원 상담, 수련을 위한 워크숍 공간으로 활용
	06 국제사업 확대	<ul style="list-style-type: none"> · 필리핀 도시빈곤 장애인 가정 생계전략 다각화 지원 사업 · 필리핀 세부 장애인 가정 직업역량강화를 통한 사회참여 증진사업 · 필리핀 지부 사회적경제사업 강화 · 말라위 장애인권익기금 사업 수행을 위한 행정동 건축 및 교육 수료생 취·창업 연계 · 장애포괄적 인도적지원 실행체계 확립

한 눈에 보는 밀알 2025

2025년 지원 인원

2,926,240명

2025년 한 해 동안 밀알복지재단은 국내 2,771,218명, 해외 155,022명을 대상으로 나눔을 실천하였습니다. 장애인들이 기본적인 인권을 보장받고 자유를 누릴 수 있도록 특수교육, 생계지원, 의료재활서비스, 직업재활 등 지역사회중심의 맞춤형 복지서비스를 지원하고 취약계층을 위한 공동생활 지원, 직업 훈련 등 전문적인 복지서비스를 제공하였습니다.



2025년 활동 후원자 수

196,608명

2025년 한 해 동안 정기후원 145,702명과 일시후원 50,096명을 더해 총 196,608명의 후원자님이 밀알복지재단에 따뜻한 마음을 전해주셨습니다. 특히 2025년은 글로벌 위기와 더불어 경기 침체, 국내외 정세 불안정이 심화되어 모두가 힘든 한해였지만, 누군가의 삶에 작은 위로가 되길 바라는 마음으로 많은 분들이 함께 해주셨습니다. 앞으로도 후원자 여러분들이 마음을 담아 심어주시는 한 알의 밀알이 싹을 틔우고 많은 열매를 맺도록 한결같은 마음으로 나눔과 섬김을 실천하겠습니다.



2025년 아동결연 연인원 기준

108,954명

2025년 한 해 동안 밀알복지재단은 연인원 기준 국내 8,388명, 해외 100,566명의 아동을 대상으로 결연사업을 진행하였습니다. 국내아동결연은 경제적 어려움으로 치료를 받지 못하는 1명의 장애아동에게 최대 5명의 후원자가 결연을 맺어 성인이 될 때까지 꾸준히 치료받을 수 있도록 지원합니다. 해외의 경우 아동과 후원자가 1:1 매칭이 되어 교육, 영양보건위생, 사회정서적 서비스 지원, 지역사회 역량강화 등 다양한 영역의 사업으로 아동을 둘러싸고 있는 환경을 변화시킵니다.



2025년 장애인 근로자 수

819명

밀알복지재단은 근로 능력이 있는 성인 장애인을 대상으로 직업 훈련 서비스를 제공하고 사회구성원으로 자리잡을 수 있도록 지원합니다. 또한 음악·미술·체육 등 문화예술에 재능이 있는 장애인을 직원으로 채용해 다양한 장애인식개선 사업을 전개하고 있습니다. 2025년 한 해 동안 819명의 장애인 근로자가 굿윌스토어, 법인사무처와 지부, 그리고 운영시설에서 근로 수익을 받으며 일하는 기쁨을 경험하였습니다.



2025년 탄소 배출량 저감

30년 소나무

17,281,577그루

2025년 한 해 동안 밀알복지재단 굿윌스토어는 3657만 점의 개인 중고제품과 기업 기증상품에 새생명을 불어넣어 15만 7,261톤의 탄소 배출량을 저감했고 이는 소나무 묘목 1,728만 여 그루를 심는 효과와 동일합니다. 연간 개인 기증자 26만 명과 1만 기업에서 기증해주신 물품으로 장애인의 자립을 돕고 환경을 지킬 수 있었습니다.



2025년 장애인식개선 캠페인 참여

221,503명

밀알복지재단은 장애인이 사회 구성원으로서 권리를 보장받고 적극적으로 지역사회에 참여할 수 있도록 2025년 다양한 캠페인을 진행하였습니다. 전국 9개 지부를 포함한 장애인식개선 대면 캠페인은 7,200회 동안 219,303명이 참여해주셨습니다. 또한 장애인 권익 기금 조성과 아프리카 긴급구호 지원을 위한 <제22회 밀알콘서트>에 2,200명이 함께 해주셨습니다.



2025 현금 및 물품 기부액

1,472억

밀알복지재단은 2025년 현금 455억, 물품 1,017억을 기부 받았습니다. 물품은 굿윌스토어를 통해 총 36,572,640점이 기부되어 필요한 곳에 전달되었습니다. 보내주신 사랑에 다시 한 번 감사드리며 앞으로도 도움이 필요한 곳에 투명하게 전달하겠습니다.



한국가이드스타 공익법인 평가 만점

8년 연속

밀알복지재단의 최우선 준칙은 투명성입니다. 이런 성과를 인정받아 8년 연속 한국가이드스타 투명성 및 재무안정성 평가 만점을 받아 우수공익법인으로 선정되었습니다. 또한 홈페이지를 통해 분기별 회계결산을 공개하고 있으며, 연 1회 주요사업 보고 및 재무상황을 담은 연차보고서를 발간하여 후원자 및 대외 모든 관계자에게 공개하고 있습니다.



2025년 7대 뉴스

1

굿윌스토어 11개 확대 및 장애인 일자리 56개 확보

장애인의 일자리 창출을 선도하는 '굿윌스토어'는 올해 신규 점포로 밀알울산무거점, 밀알여주홍문점 등 11개 점포를 신규 개점하였으며, 신규 점포를 통해 장애인 일자리 56개를 확보하였습니다. 특히 밀알여주홍문점은 우리은행 지점이 출장소로 축소되며 발생한 유휴공간에 굿윌스토어가 입점한 '혁신점포 1호점'으로 굿윌스토어의 본질인 발달장애인 일자리 창출 외에도 금융 인프라가 부족했던 지역 주민의 금융 접근성까지 개선하는 등 사회적 시너지를 창출할 계획입니다. 2025년 4월에는 굿윌스토어 전국체전 "하나에서 우리로!"라는 주제로 임직원 900여 명이 모여 공동체 의식을 강화하고 장애인과 비장애인의 사회통합에 한발 다가설 수 있었습니다.



굿윌스토어 신규 지점	11개	장애인 직원 신규 고용	56명
굿윌전국체전 참여 인원	900여명		



2

장애인문화예술사업 전문화 및 고도화



예술의 힘으로 장애인과 비장애인을 잇는 밀알문화예술센터가 발달장애인 예술인의 재능을 발굴하고 꿈을 키울 수 있도록 사업 전문화와 고도화를 도모했습니다. 기업ESG 차원의 지역사회 연계프로그램을 운영하고 공연 및 작품을 활용한 수익 모델을 구현했습니다. 또한 장애인문화예술 생태계 조성을 위한 협력기업 멤버십 프로그램인 '브릿지온 파트너스' 운영을 통해 직장 내 장애인 인식개선교육, 장애아티스트 고용, 장애인문화예술사업 후원, 아트보커시*, 사회공헌기업 소개 등 다양한 활동을 펼쳤습니다.

*아트보커시: Art(예술)+Advocacy(옹호)의 합성어로 발달 장애인 예술작가의 그림 렌탈 서비스



3

헬렌켈러센터 전문화



시청각장애인들에게 설리반이 되어주는 '밀알복지재단 헬렌 켈러센터'가 전국단위 행사 및 당사자 권리보장 옹호 활동을 진행했습니다. '제1회 시청각장애인 체육대회'를 처음 개최해 당사자 교류를 확대하고 '제29회 일본 시청각장애인 전국대회'에 참여해 한일 교류 협력을 확대했습니다. 또한 보건복지부와 국회의원이 참여한 '시청각장애인 권리 보장 법률 제정을 위한 간담회'를 개최해 당사자 현황 및 의사소통 지원방안을 모색했습니다.



4

노인요양공동생활가정 고남밀알의집 개소

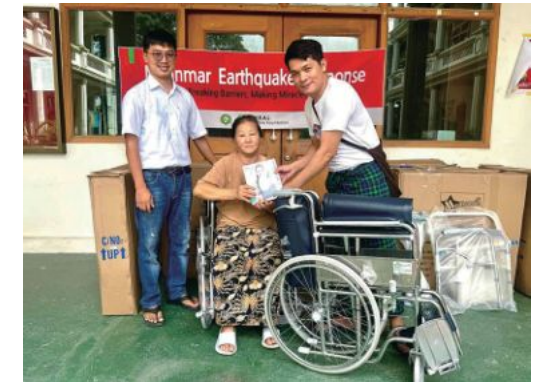


농촌 지역 고령화 문제와 농어촌 교회의 쇠퇴라는 과제를 함께 해결하고자 2025년 7월 '고남밀알의집'을 개원하였습니다. 하동군은 65세 이상 고령 인구 비율이 42%에 달해, 전국 평균의 두 배 이상이며 인구 감소 또한 심각한 수준인데, 고남밀알의집은 이러한 농촌 고령화 문제에 대응하는 지역사회 상생형 돌봄모델입니다. 정원 9명의 소규모 시설인 고남밀알의집은 치매, 뇌졸중, 파킨슨병 등 노인성 질환으로 일상생활이 어려운 어르신들에게 가정과 같은 환경에서 주거, 급식, 요양 등의 서비스를 제공하고 있습니다.

5

국제사업 확대

말라위에서 재봉 기술 교육, 생산라인 구축과 같은 장애인 자립지원사업을 확대하고 장애통합 환경을 구축하였습니다. 베트남 지역 취약계층가정 아동과 보호자를 지원하기 위해 베트남 지부를 2025년 설립했으며, 베트남 박닌 지역에서 2026년부터 장애포괄적 지역개발사업을 수행할 계획입니다. 또한 필리핀 마닐라에 장애인 일자리 창출의 일환으로 히즈빈스 2호점이 오픈했으며 긴급구호 및 코이카 사업 등을 통해 장애포괄적 지역사회 모델을 확장해 나가고 있습니다.



6

특별후원 확대



고객후원자 모임인 컴패니언클럽과 유산기부 등 특별후원이 확대되었습니다. 후원자와 함께 동행(Companion)하여 소외계층을 위한 동반자(Companion)가 된다는 의미를 담은 고객후원자 클럽에 2025년 8명이 위촉되었고 굿월스토어 라운딩과 봉사활동을 통해 나눔의 가치를 되새겼습니다. 또한 5억 원 규모의 '유언대용신탁'을 기부한 권준하·조강순 후원자님을 비롯해 4명의 유산기부자가 새롭게 위촉되었습니다. 자신의 삶을 통해 일군 자선이 사후에도 도움이 필요한 이웃을 돕고 사회적 약자를 위한 희망으로 이어질 수 있도록 하였습니다.



7

'알티비' 장애인 미디어 콘텐츠 공모전 수상 등 기타 대외수상



2025년 한 해 동안 다양한 대외수상의 결실이 있었습니다. 밀알복지재단의 유튜브 채널인 '알티비'가 장애인 미디어 콘텐츠 공모전에서 우수상을 수상했으며 운영시설에서도 많은 의미 있는 수상 성과를 거뒀습니다. 특히 브릿지온 앙상블 김어령 단원이 분중문화상 상금 일부를 동료 장애인 예술인을 위해 기부해 그 의미가 깊었습니다. 앞으로도 더욱 신뢰 받는 재단이 되기 위해 노력하겠습니다.

★ 제14회 나눔국민대상 보건복지부 장관상
• 유준상 치과과 의사, 한마음복지관 봉사자

★ 제3회 분중문화상 우수인재상
• 브릿지온 앙상블 김어령 단원

★ 2025 장애인 미디어 콘텐츠 공모전 우수상
• 밀알복지재단

★ 우수 사회복지시설 인센티브 지원사업 최우수상
• 서울시도봉구재가노인복지기관

★ 노인일자리 및 사회활동 지원사업 평가 우수상
• 도봉시니어클럽

★ 마음나누기 공모전 우수상
• 면일어린이집

★ 2025 가족상담 우수사례 공모 우수상
• 강남구가족센터

★ 2025 장애인일자리 우수사례 선발 공모전 최우수상
• 안산시장애인복지관



국내 사업

밀알복지재단은 장애인들의 인간다운 삶과 기본적인 인권보장을 위해 특수교육 제공, 생계지원, 직업재활사업 등 지역사회 중심의 맞춤형 복지서비스를 지원하고 있으며, 취약계층을 위한 공동생활 및 직업훈련 등 다양한 분야에서 전문 복지서비스를 제공하고 있습니다.

총 사업비

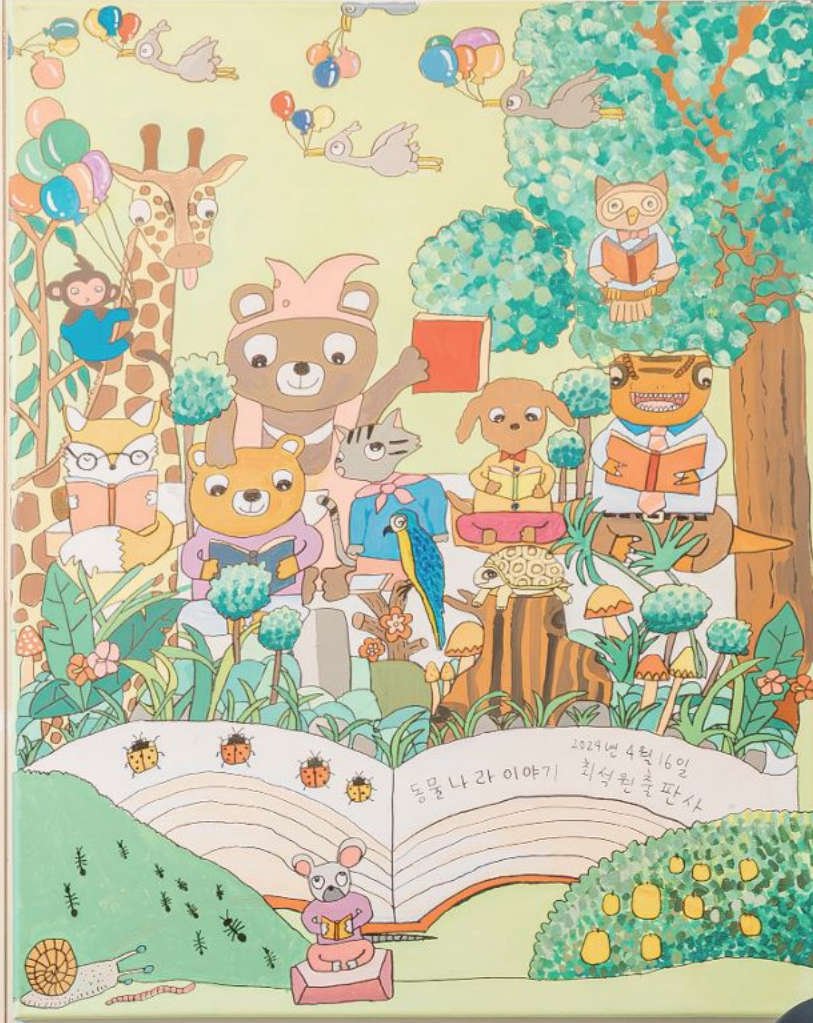
283,343,331 천 원

총 대상 인원

(연인원 기준)

2,771,218 명

*학교, 직업재활시설 등 일부는 실인원 기준



* 2025 브릿지은 아르떼 전시회 참가한 최석원 작가

위기가정 지원사업

위기가정 지원사업은 경제적, 사회적으로 어려움을 겪는 우리 이웃이 위기상황을 극복할 수 있도록 지원하고 있습니다. 긴급한 상황에 처한 가정과 개인에게 생계비, 의료비, 주거비 등을 지원하고 맞춤형 복지서비스를 제공하여 빠르고 안정적인 회복을 돕습니다.

장애아동
의료비 및 수술비 지원

8,576

2025

29

2014

단위: 명

후원자님의 사랑으로 준이는 수술을 받고 또래 아이들처럼 걸고 뛰며 건강하게 지내고 있습니다.



할머니와 준이의 제주 여행

“ 후원자님들 덕분에 어둠 속에서도 다시 빛을 볼 수 있었습니다. 준이가 받은 사랑을 베푸는 따뜻한 사람으로 성장하길 희망합니다.

준이 할머니 편지 중

선천성 발 기형을 가진

준이 이야기

준이는 선천적으로 발가락이 붙어 태어났습니다. 왼발의 발가락은 모두 붙어 두 개로 나뉘어 있었고, 오른발은 엄지발가락이 없는 상태로 태어났습니다. 병원에서는 보행이 어려울 수 있다고 했지만, 준이는 돌이 되기 전 첫 걸음을 떼었고 현재는 또래 아이들처럼 뛰어놀며 생활하고 있습니다.

시각장애를 가진 할머니,

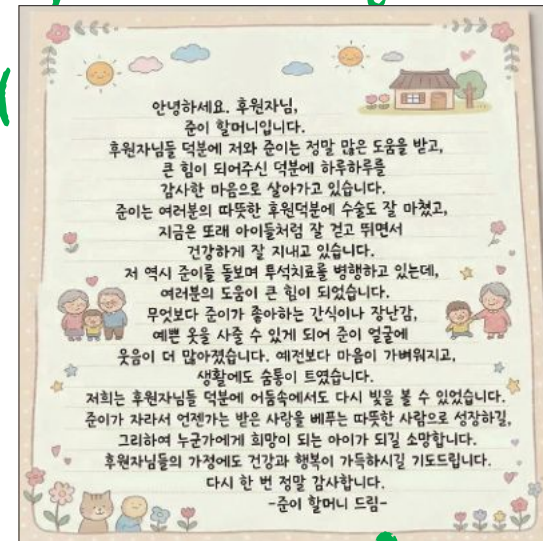
손으로 준이의 얼굴을 봅니다

준이는 중증 시각장애를 가진 할머니와 단둘이 생활하고 있습니다. 할머니는 중증 시각장애로 인해 여러 차례 병원을 오가며 조형술 치료를 이어왔고, 그 과정에서 건강이 악화되어 현재는 심장 및 신장질환으로 주 3회 신장투석을 받고 있습니다. 시각장애로 준이 얼굴을 직접 볼 수 없는 할머니는 손으로 아이의 얼굴을 만지며 모습을 상상하고 있습니다.

씩씩한 경찰관이

되고 싶습니다

후원자들의 따뜻한 나눔으로 전달된 후원금은 준이 가정의 생계에 큰 도움이 되었습니다. 그동안 생계 부담으로 마련하기 어려웠던 의복과 식비를 충당할 수 있게 되었고, 준이도 보다 안정적인 환경에서 생활할 수 있게 되었습니다. 최근 준이는 합지증 수술을 받고 회복 중이며, 장래희망으로 씩씩한 경찰관이 되고 싶다는 꿈을 이야기하고 있습니다.



장애인 복지사업

장애인 전문복지기관으로서 장애인의 인간다운 삶과 권리를 보장하기 위해 의료재활, 교육재활, 직업재활, 사회재활, 지역사회재활사업 등 다양한 분야의 사업을 수행했습니다.

총 사업비 **226,011,925** 천 원 총 대상 인원 **1,492,773** 명

의료재활

장애아동 의료비 및 수술비 지원

국내아동결연은 저소득 장애아동에게 정기적으로 의료비를 지원하는 사업으로, 한 명의 장애아동에게 5명의 후원자가 월 5만 원의 결연후원을 맺어 매월 25만 원의 의료비를 지원합니다. 또한 장애아동 수술비 지원 사업을 통해 긴급수술이 필요한 대상자에게 수술비를 1인 500만 원까지 지원합니다. 꾸준한 치료를 받아야 하는 저소득 장애아동·청소년은 결연후원을 통해 의료비 및 재활 치료비를 안정적으로 지원받을 수 있습니다.

📈 사업비 2,154,840천 원 | 🎯 대상 인원 8,576명

장애인 수술비 지원

신장장애인 대상으로 장기 이식 및 필요한 수술비를 지원했습니다. 이외 재활치료비, 입원비, 외래진료비 등 의료비와 의료소모품 및 보조기구 등 치료에 필요한 제반 비용을 제공했으며, 당사자가 완치 후 사회에 적응하고 자립해 살아가 수 있도록 지원했습니다.

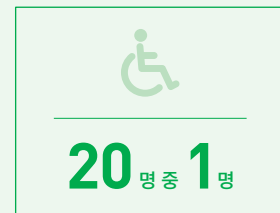
📈 사업비 29,400천 원 | 🎯 대상 인원 6명

2025년 총인구 대비 장애인구 비율



출처: 2025 등록장애인 현황 통계, 보건복지부

대한민국 국민 20명 중 1명은 장애인



밀알학교 2025학년도 입학식



위) 발달장애 청소년 현악 오케스트라 알레그로 향상음악회
아래) 브릿지온 앙상블 단체사진

교육재활

특수교육

학령기 발달장애 아동·청소년을 대상으로 유치원, 초등학교, 중·고등학교, 전공과정 및 방과 후 교실을 운영하여 자신의 재능을 발견하고 지역사회에 적응해 나갈 수 있도록 개별화 맞춤형 교육을 진행했습니다. 더불어 성인 대상으로 자립생활 및 지역사회적응교육, 직업교육, 문화·여가 등 맞춤형 평생교육 프로그램을 제공하여 궁극적 자립과 권리증진을 도모했습니다.

📈 사업비 13,199,219천 원 | 🎯 대상 인원 125,783명

발달장애 아동·청소년·성인 음악교육지원

발달장애 아동·청소년으로 구성된 현악오케스트라 '알레그로'를 신규 조직하여 개인, 앙상블, 오케스트라 레슨 등 전문음악교육을 제공했습니다. 또한 직장 내 장애인 인식개선 교육 강사로 '브릿지온 앙상블'이 참여해 장애인에 대한 직장 내 편견을 없애고, 장애인 근로자의 안정적인 근무 여건을 조성하였습니다.

📈 사업비 283,142천 원 | 🎯 대상 인원 24,619명

발달장애 아동·청소년·성인 미술교육지원

미술에 재능 있는 발달장애 아동·청소년을 발굴하여 미술작가로 성장할 수 있도록 '봄(Seeing&Spring)'을 운영하고 있습니다. 대상자에게 전문 미술교육을 지원하고, 정기 전시회 및 찾아가는 전시회를 통해 발달장애인의 예술적 재능을 알리는 기회를 가졌습니다. 성인 대상으로 발달장애인 예술단 '브릿지온 아르떼'를 구성해 미술을 통한 문화·체험형 직장 내 장애인 인식개선 교육을 진행하고 기업초정 전시회 등 활발한 미술작가 활동을 펼쳤습니다.

📈 사업비 498,348천 원 | 🎯 대상 인원 23,795명

2025년 음악을 통한 인식개선교육



2025년 미술 공모전을 통한 발달장애인 작가 발굴





시청각장애인을 위한 신규 동료상담가 양성교육(헬렌켈러센터 프로그램실)

발달장애 아동·청소년 체육교육지원

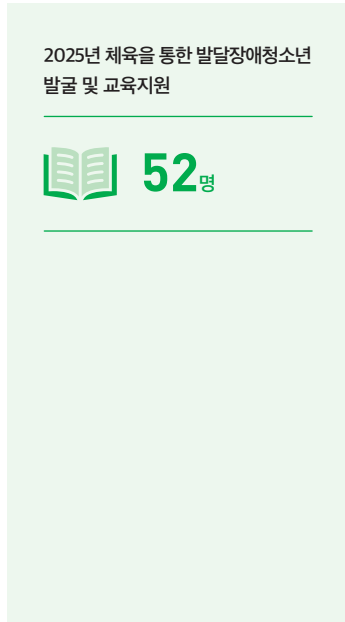
저소득 발달장애 아동·청소년 중 체육에 재능 있는 대상을 발굴하여 운동선수로 성장할 수 있도록 돕는 'JUMP'프로그램을 운영했습니다. 장애인 선수들에게 양질의 맞춤 훈련과 보조기구, 유니폼 등 운동장비 제공을 통해 체육 역량을 강화하고 지속해서 대회에 출전하며 전문 운동 선수로 성장할 수 있는 환경을 조성했습니다.

■ 사업비 99,418천 원 | ■ 대상 인원 9,360명

시청각장애인 지원

시청각장애인 지원을 위한 '헬렌켈러센터'를 2019년 국내 최초로 설립하고 2023년에는 센터 산하 '시청각장애인 학습지원 센터'를 개소해 시청각장애인 인식개선 및 권리 증진을 위한 사업을 진행하고 있습니다. 2025년에는 당사자 발굴을 위한 전국단위 사업을 시행하고 <제1회 시청각장애인 체육대회>를 개최해 화합과 자존감 향상을 도모했습니다.

■ 사업비 1,185,572천 원 | ■ 대상 인원 9,616명



헬렌켈러의 날 맞이 전국시청각장애인 지원 자상 한 상자 전달



시청각장애인을 위한 헬렌켈러센터 자조모임 문화체험

직업재활시설

장애인근로사업장

직업능력은 있으나 취업이 어려운 성인 장애인에게 기업과 개인으로부터 기증받은 중고물품을 상품화하여 포장, 판매하는 일자리를 '굿윌스토어'를 통해 제공했습니다. 장애인이 최저 시급 이상 근로수익을 받아 사회구성원으로서 자립할 수 있도록 지원하고, 사내 동아리 및 소통 프로그램을 운영해 사회적 향상을 지원했습니다.

■ 사업비 151,432,610천 원 | ■ 대상 인원 528명

장애인보호작업장

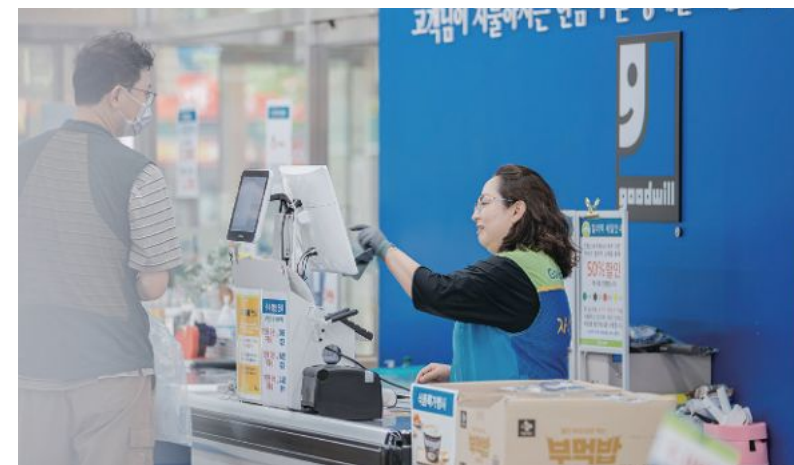
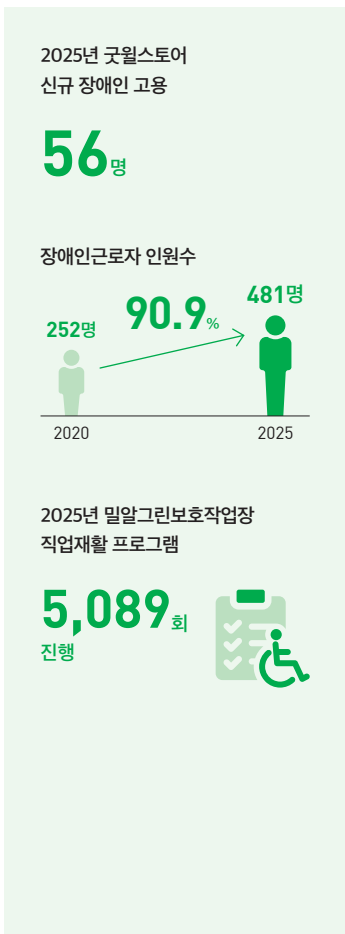
일반고용이 어려운 중증장애인의 사회적응훈련, 직업적응훈련을 통해 생산 활동 기회를 제공하고, 성인 장애인의 직업재활과 지역사회재활 통합 서비스 체계를 구축했습니다. 밀알복지재단 운영시설을 통해 제과제빵, 천연비누제조, 화훼, 임가공 등을 진행하고 있으며 적정 직무에 장애인을 배치하여 임금을 지급했습니다.

■ 사업비 3,507,594천 원 | ■ 대상 인원 51,942명

장애인직업적응훈련시설

지역사회에서 소외된 중증장애인에게 경제적 자립을 위한 직업 훈련 서비스를 제공했습니다. 참여한 중증장애인들은 옷 수선, 포장, 사무직 기초 훈련 등을 받아 생산 물품을 제작하고, 지역사회에 복귀할 수 있도록 지속해서 직업훈련을 진행했습니다.

■ 사업비 359,061천 원 | ■ 대상 인원 39,800명



굿윌스토어 밀알백석점 매장 운영



위) 강남세움보호작업장 베이커리 업무
아래) 장애인직업재활의 날 기념 기업 기증 캠페인

지역사회재활시설



안산시장애인주간보호시설의 다문화상블 공연



해마울주간보호센터의 우리들의 티타임

장애인복지관

아동부터 청소년, 성인, 노인에 이르는 장애인의 생애주기별 욕구를 지역사회에서 파악하여 의료, 교육, 직업, 사회, 심리 등 전인재활을 위한 맞춤형 복지서비스를 제공했습니다. 또한, 참여자가 지역사회 내에서 주도적으로 생활할 수 있도록 지역사회 협력 체계를 마련했습니다.

■ 사업비 13,785,120천 원 | ■ 대상 인원 722,223명

장애인주간보호시설

지적 또는 자폐성 성인 장애인을 낮 또는 일정기간 보호하여 다양한 재활프로그램·교육을 지원하고, 여가활동 및 문화 활동을 제공했습니다. 또한, 성인장애인 대상 사회적 훈련을 실시해 자립능력을 향상하고, 나아가 가족구성원의 상시보호에 대한 부담을 경감시켜 사회·경제적 활동이 가능하도록 지원했습니다.

■ 사업비 4,063,892천 원 | ■ 대상 인원 36,389명

장애인활동지원센터

신체적·정신적 장애 등의 사유로 혼자서 일상생활과 사회생활이 어려운 장애인에게 신체활동 지원, 가사활동지원, 사회활동 서비스를 제공해 자립생활과 사회참여를 지원했습니다. 또한, 장애인 가족의 돌봄 부담을 줄여 삶의 질을 증진했습니다.

■ 사업비 24,322,399천 원 | ■ 대상 인원 158,629명

주간활동서비스사업

성인 발달장애인이 지역사회에서 낮 동안 즐겁고 건강한 활동을 할 수 있도록 주간활동서비스를 진행했습니다. 건강 활동, 문화·여가 활동, 직업 활동, 일상생활 활동 등의 서비스를 제공하였습니다.

■ 사업비 766,635천 원 | ■ 대상 인원 4,133명

기업 연계 지원

한국수력원자력, KSD나눔재단, 무신사, 국민체육진흥공단 등 많은 기업의 후원으로 생활안정을 위한 물품을 지원하고 문화 생활이 어려운 시·청각장애인, 지적·발달장애인 및 어르신들에게 나들이 지원했습니다.

■ 사업비 614,291천 원 | ■ 대상 인원 50명

장애인의 33% 대화할 사람 없어 외로움 느낌



출처: 2025 장애인통계연보, 한국장애인개발원

장애인의 65% 경제적 어려움 경험



출처: 2025 장애인통계연보, 한국장애인개발원

2025년 밀알장애인활동지원센터



거주시설

장애인거주시설

직장이나 가족 건강 등의 사유로 가정 보호가 어렵거나 일정 기간 도움이 필요한 장애인에게 주거·일상생활·지역사회생활 등을 지원했습니다. 아울러 가족에게는 경제활동과 심을 제공하고, 장애인들은 사회 적응과 대인관계 능력증진을 통해 자립생활이 가능하도록 다양한 프로그램을 진행했습니다.

■ 사업비 1,868,307천 원 | ■ 대상 인원 7,782명

장애인공동생활가정

지적 및 발달 성인장애인에게 일반가정과 유사한 주거환경에서 독립적인 생활에 필요한 자립 생활, 사회적응, 직업생활 등의 교육 및 보호서비스를 제공하여 사회구성원으로서 적응하며 살아갈 수 있도록 지원했습니다.

■ 사업비 335,697천 원 | ■ 대상 인원 1,100명

2024년 장애인 거주시설 입소자

2.7만 명



출처: 보건복지통계연보

인식개선 사업

인식개선사업

장애인과 비장애인이 함께 어울려 살아가는 완전한 사회통합을 기원하며 장애통합음악회, 공모전, 캠페인을 진행하고 있습니다. 2004년부터 시작된 밀알콘서트는 장애인과 비장애인 모두 함께 즐기고 소통하는 문화 나눔의 장으로 2025년 22회를 맞이했으며 매년 4월20일 장애인의 날에 맞춰 시민들이 참여할 수 있는 장애인식캠페인을 진행합니다. 또한 제11회 스토리텔링 공모전 '일상 속의 장애인'을 개최하여 장애인식개선 활동에 앞장섰습니다.

■ 사업비 7,435,554천 원 | ■ 대상 인원 268,442명

사회적경제사업

취업 취약 계층의 일자리 창출을 위한 스토어 운영으로 노인, 장애인, 경력단절 여성 등 노동시장 진입이 어려운 계층에게 안정적 일자리를 제공했습니다. 또한 지역 자원 활용과 주민 참여로 지역 내 선순환 구조를 형성하여 지역 경제 활성화에 기여했습니다.

■ 사업비 70,826천 원

2025년 대면모금캠페인

7,200회

참여

219,303명

제11회 스토리텔링 공모전 응모작

604건



문화체험형 직장 내 장애인 인식개선 교육



제 22회 밀알콘서트



스토리텔링공모전 수상자

아동 복지사업

영유아 통합보육 가치를 실현함으로써 아동들이 신체적·심리적·사회적 보호를 받으며 건강하게 성장할 수 있도록 종합적인 아동복지서비스를 지원했습니다.

총 사업비 **7,129,498** 천 원

총 대상 인원 **9,646** 명

결식아동 영양지원

경제적 어려움으로 제대로 식사를 챙기지 못하는 국내 결식 아동을 대상으로 월 10만 원의 영양비 지원과 기업 후원으로 영양도시락을 지원하였습니다. 결식이 지속될 경우 영양 불균형, 면역력 저하 등으로 인한 신체적 문제뿐만 아니라 집중력 저하, 정서불안 등의 심리 문제가 발생할 수 있으므로 아이들과 정기적 만남을 가지며 상담 서비스를 제공하였습니다.

▶ 사업비 60,000천 원 | ▶ 대상 인원 3,205명

기업 연계 지원 사업

SK, KB국민카드, 네패스, SGI 등의 기업과 연계해 방역물품, 명절 선물, 새학기 학용품을 지원해 아동들이 건강하게 자랄 수 있도록 지원했습니다. SKD 꿈이룸 장학사업, KSD, 한국코카콜라 등 기업 현금 후원 프로젝트를 통해 아동에게 필요한 장학금과 난방비를 지원하였습니다.

▶ 사업비 1,077,554천 원 | ▶ 대상 인원 6,058명

장애전문보육

장애아동의 건강한 성장과 발달에 도움이 되는 물리치료, 감각통합 치료, 언어치료, 음악치료, 미술치료 등 맞춤형 서비스를 제공했습니다.

▶ 사업비 874,942천 원 | ▶ 대상 인원 28명

통합보육

장애·비장애 영유아가 함께 참여하는 장애 영유아 통합보육프로그램, 초등 방과 후 프로그램을 통해서 장애아동과 가족에게 장애 특수성에 따른 적절한 교육 및 지원 프로그램을 제공했습니다. 또한, 비장애 아동에게는 유아기부터 장애에 대한 편견 없이 올바른 인식을 갖고 성장하도록 통합서비스를 제공했습니다.

▶ 사업비 4,485,793천 원 | ▶ 대상 인원 294명

일반보육

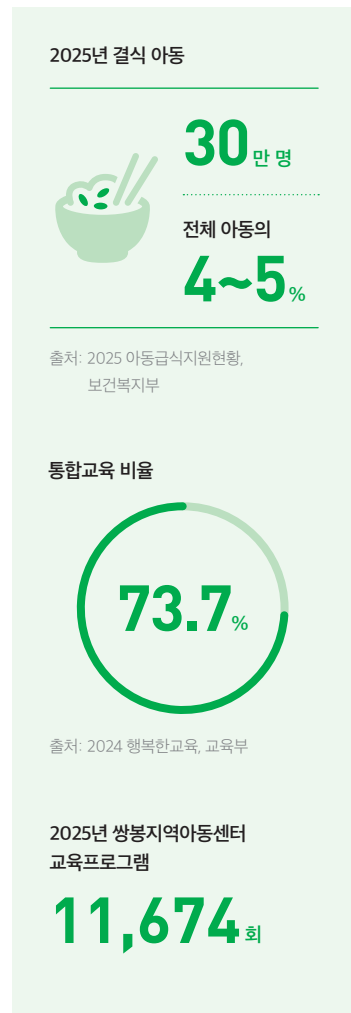
맛벌이 등의 사정으로 부모가 지속해서 아동을 양육하기 어려운 경우 시간 연장 보육, 저소득 가정 영유아 전담 보육을 지원하고 다양한 교육·체험프로그램과 보호서비스를 제공하여 아동이 건강하게 성장할 수 있도록 지원했습니다.

▶ 사업비 408,279천 원 | ▶ 대상 인원 32명

아동보호

지역사회 아동이 건강하게 성장할 수 있도록 보호·교육·건강한 놀이와 오락을 제공하고 보호자와 지역사회의 연계 등 종합적인 아동복지서비스를 제공했습니다.

▶ 사업비 222,930천 원 | ▶ 대상 인원 29명



청마을어린이집의 청마을 32주년, 새학기 파티

노인 복지사업

사회보호가 필요한 취약계층 노인을 대상으로 건강·빈곤 문제를 돕고 여가·문화·심리지원 서비스를 제공해 건전하며 편안한 노후생활을 보장했습니다.

총 사업비 **19,969,123** 천 원

총 대상 인원 **572,914** 명

독거노인지원

홀로 외로움을 견디는 독거 어르신에게 다양한 의료, 주거, 생계비를 지원하였습니다. 생필품 키트를 축한기와 축서기에 전달하였고 치료 및 요양 서비스를 제공하였습니다. 또한 교육과 사회참여 프로그램을 운영해 여가 생활을 지원하고, 낙후된 주거환경 개선을 통해 독거노인 주거 편의를 제공하였습니다.

▶ 사업비 67,231천 원 | ▶ 대상 인원 12명

기업 연계 지원 사업

기업의 후원으로 저소득 독거어르신에게 명절선물, 건강키트 등 다양한 물품 지원을 하였습니다. 특히 더위와 추위로 힘든 시간을 보내는 독거노인을 위해 냉난방 기기와 물품 키트를 제공하고 생활 개선을 위한 기금 지원 사업을 진행했습니다.

▶ 사업비 1,849,788천 원 | ▶ 대상 인원 8,108명

노인재가지원

신체적·정서적·경제적으로 어려운 저소득 노인 가정을 대상으로 사회복지사, 요양보호사가 방문하여 의식주, 의료, 정서지원 등 맞춤형 통합서비스를 제공해 안정적인 생활보호 및 자활·자립을 지원했습니다.

▶ 사업비 1,932,941천 원 | ▶ 대상 인원 802명

노인여가지원

65세 이상 노인이 신체·정서적으로 건강한 노후생활을 영위할 수 있도록 음악, 미술, 스포츠 등의 여가취미생활 지원 및 자기 계발 기회를 제공했습니다. 또한, 지역사회와 연계하여 노인들의 여가문화공간인 경로당을 활성화하고 노인들에게 즐거움과 힘이 있는 문화공간을 조성했습니다.

▶ 사업비 3,995,906천 원 | ▶ 대상 인원 519,577명

노인일자리지원

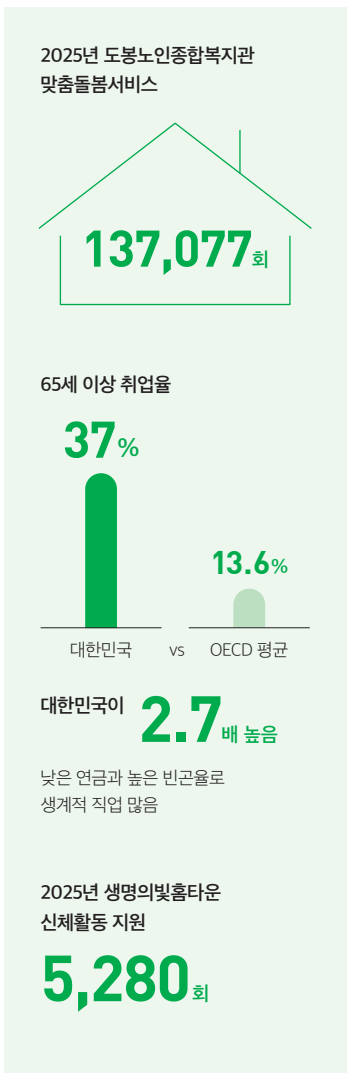
시니어클럽 및 노인종합복지관을 통해 근로 능력이 있고 일자리를 희망하는 65세 이상의 노인에게 세탁작업장, 지하철 택배, 보육교사 도우미 등 능력과 적성에 맞는 일자리를 제공해 생산적인 노후를 보낼 수 있도록 지원했습니다.

▶ 사업비 10,945,829천 원 | ▶ 대상 인원 24,957명

노인복지 및 요양 거주시설

은퇴 후 노인의 안정된 생활과 신체·정서적으로 건강한 삶을 목적으로 주거 편의·생활·상담·여가를 위한 노인주거시설 '생명의빛홈타운'을 운영하고 있습니다. 2025년에는 농촌 지역 고령화 문제와 농어촌 교회의 쇠퇴라는 과제를 함께 해결하고자 '고남밀알의집'을 개원하였습니다. 고남밀알의집은 치매, 뇌졸중, 파킨슨병 등 노인성 질환으로 일상생활이 어려운 어르신들에게 가정과 같은 환경에서 주거, 급식, 요양 등의 서비스를 제공하고 있습니다.

▶ 사업비 1,177,428천 원 | ▶ 대상 인원 19,458명



대청종합사회복지관의 우리 동네의 특별한 연말

지역사회 복지사업

지역사회에 필요한 욕구를 충족하기 위하여 아동, 청소년, 성인, 노인, 장애인을 대상으로 맞춤형 지역복지사업을 전개했습니다.

총 사업비 **30,232,785** 천 원

총 대상 인원 **695,885** 명

위기가정 및 시설(단체) 지원

저소득 위기가정에 의료비, 의료소모품비, 생계비, 주거비 등을 지원하여 가정이 위기를 극복하고 자립할 수 있도록 지원하였습니다. 또한 지역사회 시설과 단체가 맞춤형 통합서비스를 안정적으로 수행할 수 있도록 지원하였습니다.

▶ 사업비 3,105,500천 원 | ▶ 대상 인원 908명

저출생 위기극복 지원

경기주택도시공사 후원으로 경기도에 거주하는 임신, 출산, 육아의 과정에 있는 가정에게 임신부 건강검진비, 출산 의료비, 산후조리비, 장애아동의료비, 장애아동 형제 교육비 등 세분화된 서비스를 제공하였습니다.

▶ 사업비 502,668천 원 | ▶ 대상 인원 373명

방송 연계 지원

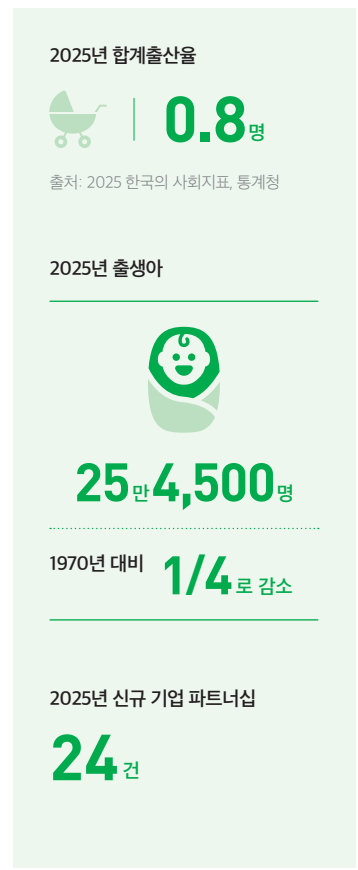
MBC봄날의 기적, EBS나눔0700, MBN소나무 등의 프로그램과 협업해 도움이 필요한 소외 계층의 어려움을 알리고, 모금을 통해 의료비, 주거비, 생계비를 지원하였습니다.

▶ 사업비 927,314천 원 | ▶ 대상 인원 80명

기업 연계 지원 사업

우리금융미래재단, 유베이스, 락앤락, 현대해상 등의 기업과 협업해 위기가정의 의료, 주거, 생계비를 지원했습니다.

▶ 사업비 1,734,874천 원 | ▶ 대상 인원 843명



안산시장애인복지관 자립주택 이용인의 커피 나눔 시간



헬렌켈러센터와 광주광역시사회서비스원 공동 주최 광주지역 시청각장애인 지원방안 및 정책제안 간담회

지역복지지원

가족관계증진, 가족기능보완, 가정문제 해결·치료, 부양가족지원 등 종합적인 서비스를 제공해 다양하고 복합적인 문제로 어려움을 겪고 있는 저소득 위기가정 및 복지사각지대의 지역주민을 지원했습니다. 지역주민의 공통적인 욕구 해결을 위한 복지네트워크를 구축하는 등 지역주민의 삶의 질 향상을 도모했습니다.

▶ 사업비 7,175,757천 원 | ▶ 대상 인원 431,686명

건강가정지원

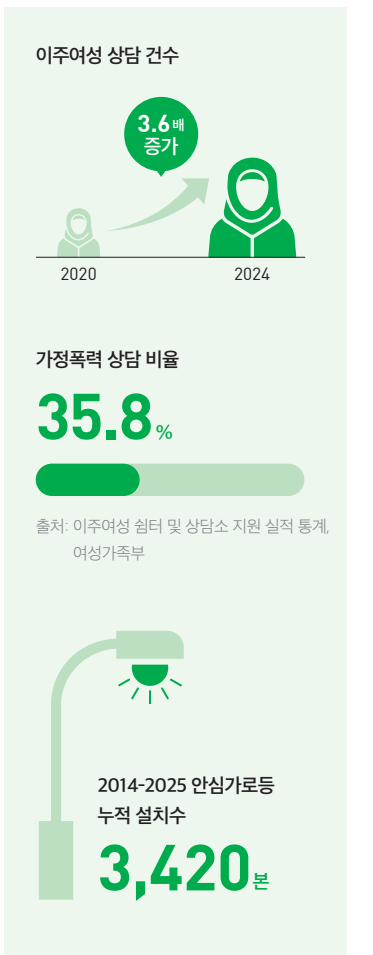
가족구성원 상호 간의 심리·정서적 욕구 충족 및 가족문제의 예방과 해결을 위한 돌봄·교육·문화·상담 등 맞춤형 서비스를 제공했습니다. 지역사회 내에서 다양한 서비스를 통한 가족의 기능을 강화하고, 건강한 가정을 만들 수 있도록 지원했습니다. 또한 국내에 거주하는 외국인 및 다문화 가족의 안정된 생활을 위해 법률, 노무, 전문상담 등을 진행했습니다.

▶ 사업비 15,260,776천 원 | ▶ 대상 인원 261,810명

태양광 가로등 설치 사업

2025년 태양광 가로등과 스마트폴 설치 지원 사업을 수행했습니다. 태양광 가로등은 태양광을 이용해 낮 시간 충전한 전력으로 작동되어 전기 인입 없이 설치할 수 있어 태양광 가로등 1본을 1년간 사용할 경우 일반 가로등에 비해 0.49t의 탄소감축 효과가 있으며 전기사용량으로 환산 시 1053kwh 절감효과가 있습니다. 스마트폴은 CCTV와 비상벨이 통합관제센터와 연동되어 시민의 안전을 책임지며, 보행자 및 차량 빅데이터 정보 수집과 활용을 통해 안전문제 대응 및 예방이 가능한 영상감지센서 기능도 탑재되어 있습니다.

▶ 사업비 1,525,896천 원 | ▶ 대상 인원 185명



도봉노인종합복지관의 전통놀이



성남시한마음복지관의 자기주장대회

국제사업

밀알복지재단은 2025년 12개국 15개 사업장을 통해 장애인 및 장애인가정 사회통합 지원사업, 소득증대사업, 지역개발사업, 인도적지원사업 등 다양한 분야에서 장애포괄적 국제개발협력사업을 수행하였습니다. 국경을 넘어 아동 및 장애인 등 취약계층의 권리를 옹호하고 지역사회 안에서 자립할 수 있도록 지원합니다.

총 사업비

6,136,513 천 원

총 대상 인원

154,721 명



필리핀 장애인 가정 생계전략 다각화

필리핀 커먼웰스(Commonwealth)와 파송푸틱(Pasong Putik) 지역에는 불안정한 일자리와 주거·생활 여건의 제약 속에서 생계를 이어가는 빈곤 가정들이 밀집해 있습니다. 특히 장애가 있는 가족을 돌보는 보호자들은 안정적인 소득 기회를 찾기 어려워, 일용직이나 임시노동에 의존하는 경우가 많습니다.

밀알복지재단은 2023년부터 2025년까지 3년간 KOICA 시 민사회협력프로그램의 일환으로 ‘필리핀 도시 빈곤 장애인 가정 생계전략 다각화 지원 사업 1단계’를 수행했습니다. 본 사업은 장애가정을 보호의 대상이 아닌, 스스로 소득을 창출하고 삶을 변화시켜 갈 수 있는 주체로 보고, 역량 강화와 기회 확대를 통해 자립 기반을 단계적으로 마련하는 데 중점을 두었습니다.

2023-2025년 필리핀 사업 성과

지원
59가구
인식개선
1,466명

1. 직업교육/역량강화

- 소득증대활동 전문교육: 59명
- 생계활동 컨설팅을 받은 기수별 인원: 59명

2. 소득증대/창업

- 창업자금을 제공받은 기수: 59명
- 창업유지 가구 수: 58명

3. 재정역량/저축

- 가계 저축 지원금 수령 인원: 46명

4. 장애인식개선

- DPO 내부역량 구비 교육: 33명

5. 인식개선 캠페인

- 참여 인원: 1,466명 달성

작은 창업에서 시작된 변화, 소득을 넘어 자립으로



기술에서 소득으로 | 시작을 가능하게 한 역량 강화

밀알복지재단은 가정과 지역 내에서 수행 가능한 소득활동 중심으로 음식 조리, 재봉, 미용 분야 직업교육을 운영했습니다. 위생관리, 사업계획 수립, 기초 경영, 고객 응대 및 마케팅 등 창업에 필요한 내용을 함께 제공함으로써 참여자들이 실질적인 사업 운영 역량을 갖춰 실제 소득 창출로 이어질 수 있도록 지원했습니다.

2023년부터 2025년까지 총 59가정이 교육을 이수하고 간식·반찬류 판매, 재봉 제품 제작, 미용 서비스 등 다양한 창업을 모든 가정이 시작했고 이 중 58가정이 사업을 유지하고 있습니다.

예전에는 하루하루의 생계를 중심으로 생활을 이어갔다면, 이제는 사업 운영과 수익 확대를 계획하는 가정이 점차 늘어 월 평균 가계소득이 약 45~54% 증가하는 성과를 보였습니다.

소득에서 자산으로 | 지속가능성을 만드는 저축

안정적인 삶을 위해서는 소득뿐 아니라 이를 관리하고 축적하는 과정이 중요하기에 참여 가정은 창업 수익의 일정 비율을 저축하도록 했고 일정 기준을 충족한 가구에는 저축지원 인센티브를 제공했습니다. 그 결과 총 46가구가 저축지원에 참여했으며, 2개년 평균 저축률은 약 33%를 기록했습니다. 이렇게 축적된 자산은 사업 확장, 임차비 마련, 채무 상환 등

실질적인 경제 안정으로 이어졌습니다. 저축은 단지 통장에 쌓인 숫자가 아니라, 가정이 미래를 계획하고 예기치 않은 상황에 대응할 수 있는 안전망으로 기능하고 있습니다.

함께 만드는 변화 | 지역사회 안에서의 참여와 연대

장애인의 사회참여 확대를 위해 지역 장애인 당사자조직(DPO)과의 협력을 사업의 핵심 구조로 설계했습니다. 커먼웰스와 파송푸틱 지역의 DPO는 단순한 협력기관이 아니라, 함께 결정하고 함께 책임지는 파트너로 참여했습니다.

DPO 리더와 구성원들은 사업계획, 조직 운영, 재정관리 등 역량강화 교육에 참여하였으며, 장애인 권리와 제도에 대한 이해를 바탕으로 옹호 활동을 이어갈 수 있도록 지원했습니다.

이와 함께 지역주민 대상 장애인식개선 캠페인인 ‘카야 콘서트’를 매년 개최해 총 1,466명의 지역주민이 참여했으며, 이를 통해 장애에 대한 이해를 높이고 지역사회 내 포용적 인식 형성에 기여했습니다.

지원에서 자립으로 | 변화의 주체로 서다

현재, 이 지역 주민들은 스스로 소득을 창출하고, 자산을 축적하며, 향후 계획을 세우고 있습니다. 보호자는 경제활동의 주체로 참여하고, 가정은 보다 안정적인 기반을 마련해가고 있으며, 장애아동들은 학교와 지역사회로 한 걸음 더 나아가며 참여 기회가 점차 확대되고 있습니다.

밀알복지재단은 앞으로도 장애인 당사자조직이 지역사회 안에서 더 큰 목소리를 내고 장애가정이 스스로의 삶을 설계하며 지역사회와 함께 성장해 나갈 수 있도록 지속적인 지원과 협력을 이어갈 예정입니다.



마부하이 공판장 단체사진

장애포괄적 개발사업

개발도상국 장애인이 개발 과정에서 소외되지 않고 지역사회 구성원으로서 사회통합을 이룰 수 있도록 지원합니다. 지역사회 기반 재활, 교육 및 직업훈련, 소득증대를 통한 자립 기반 마련과 인식개선을 통해 장애인의 사회참여 기회를 높이고, 지속 가능한 자립과 포용적 환경 조성을 추진합니다.

총 사업비 **2,738,643** 천 원

총 대상 인원 **9,423** 명

네팔 말라위 케냐 필리핀



세계 장애인의 날



위) 케냐 공립학교 교사 대상 통합교육 실습
아래) 마닐라 히즈빈스1호점 커피메이킹

사회통합 및 자립 지원

말라위와 케냐에서 장애아동과 장애인 가정의 사회참여 확대를 위해 지역사회 기반 모델을 구축하고, 사회통합 및 자립을 지원하는 사업을 수행하였습니다.

사업비 1,180,917천 원 | 대상 인원 7,270명

소득증대 지원

필리핀, 네팔에서 장애인 및 취약계층의 경제적 자립을 위해 직업훈련, 취창업 지원, 고용 연계 및 생계기반 조성 사업을 수행하였습니다.

사업비 1,557,726천 원 | 대상 인원 2,153명

케냐 공립학교 특수교사 양성

30명

필리핀 히즈빈스 카페에 고용된 취약계층

26명

장애인 근로자 **17**명

지역개발 사업

개발도상국의 아동이 양질의 교육을 받고 건강하게 성장할 수 있도록 아동과 가정, 지역사회를 통합적으로 지원합니다. 지역사회 학습 환경 개선, 급식 지원 및 교육 프로그램 제공으로 아동의 전인적 성장을 도모합니다.

총 사업비 **687,922** 천 원

총 대상 인원 **100,566** 명

말라위 우간다 케냐 코트디부아르 탄자니아 필리핀



코트디부아르 체육복 지원

필리핀 마닐라, 말라위 신규사업장에서 교육물품을 지원받은 아동

1,000명

지역개발사업

해외 빈곤아동 1:1 결연후원을 통해 아동이 건강하게 성장할 수 있도록 교육, 보건영양, 사회·정서적 서비스 등 다양한 지원을 제공하였습니다. 아울러, 아동이 속한 가정과 지역사회의 경제·사회적 역량 강화를 지원하였습니다.

사업비 687,922천 원 | 대상 인원 100,566명



우간다 장애인식개선교육



탄자니아 급식지원

분야별 특별사업

교육·돌봄·생계·의료 등 장애인의 자립 기반 강화를 위한 분야별 사업을 수행합니다. 라이베리아 그레이스학교 내 특수학급 운영을 통해 통합교육의 기회를 마련하고, 말라위와 필리핀에서는 주간보호센터 및 공동작업장 운영을 통해 장애인의 삶의 질을 제고하였습니다.

총 사업비
582,660 천 원

총 대상 인원
5,721 명

🇺🇸 라이베리아 🇸🇩 말라위 🇻🇳 베트남 🇰🇪 케냐 🇵🇭 필리핀



라이베리아 특수학급 생일파티



생리대를 지원받은 탄자니아 여학생들

취약계층 아동 사례지원

케냐와 필리핀에서 긴급지원이 필요한 취약계층 아동 사례를 발굴하여 의료, 생계, 주거, 교육 지원을 실시하였습니다.

📌 사업비 49,358천 원 | 📌 대상 인원 31명

분야별사업

라이베리아, 필리핀 세부, 말라위 은코마 지역에서 장애인의 교육·돌봄·생계·의료 지원을 위해 특수학급 및 주간보호센터, 공동작업장을 운영하고, 장애인식개선 캠페인을 진행하였습니다.

베트남 박닌 지역 소수민족 대상 사업 수행을 위해 지부를 설립하였습니다.

📌 사업비 533,302천 원 | 📌 대상 인원 5,690명



케냐, 필리핀 취약계층아동 지원

31 가정

라이베리아 살롬스쿨 특수교육 제공 장애학생 수

307 명

필리핀 세부, 말라위에서 주간보호 서비스를 받은 장애인 수

2,736 명

성과확산 및 지원사업

글로벌 장애포괄적 국제개발협력 역량 강화를 위해 국제 네트워크 구축과 성과 확산 활동을 추진하고, 사업관리 체계를 고도화하며, 국가별 현지 파트너십을 기반으로 맞춤형 지원사업을 수행합니다.

총 사업비
71,270 천 원

총 대상 인원
1,474 명

🇳🇵 네팔 🇸🇩 말라위 🇺🇦 우크라이나 🇰🇪 탄자니아 🇹🇭 태국



2025 GDS(Global Disability Summit)



태국 카렌족 기숙사 지원

성과확산 네트워크

2025 GDS(Global Disability Summit) 참석을 통해 글로벌 네트워크를 구축하였습니다. 해외 긴급 재난 발생시 대응 업무의 일관성과 효율성 제고를 위하여 '해외 긴급 재난 대응 매뉴얼'을 제정하였습니다.

📌 사업비 12,228천 원

현지 파트너십 지원

네팔 밀알학교와 탄자니아 학교의 운영을 지원하고 말라위에서는 간호대학에 장학금을 지원하였습니다. 태국 카렌족 빈곤청년을 위한 기숙사를 운영하고 우크라이나 난민을 지원하였습니다.

📌 사업비 59,042천 원 | 📌 대상 인원 1,474명

네팔 밀알학교를 통해 지원한 발달장애아동

720 명



인도적 지원사업

재난 발생 지역에서 긴급구호를 실시하여 피해 복구와 생존 필수품 지원을 통해 피해 주민들의 고통을 경감합니다. 또한, 지역사회 역량 강화를 통해 재난 대응 능력을 향상시킵니다.

총 사업비 **585,572** 천 원

총 대상 인원 **27,937** 명

미얀마 케냐 필리핀

긴급재난 대응

홍수, 태풍, 전쟁 등 재난이 발생한 위기 지역 주민의 고통을 경감하기 위해 긴급구호 활동을 진행했습니다. 미얀마 강진피해 긴급대응, 세부 지진 및 태풍 피해 긴급대응을 수행하였습니다. 긴급재난 대응 사업은 재난지역 현장 조사, 식량·식수·생필품 등 생존 필수품 배분, 장기 재건 사업 연계로 진행됩니다.

📌 사업비 65,722천 원 | 📌 대상 인원 10,107명

만성재난대응

장기적인 재난 상황에 놓인 피해 생존자들이 존엄성을 지키며 일상을 회복할 수 있도록 지원 하였습니다. 케냐 마사비주 가뭄 피해 지역 아동 지원, 미얀마 국내실향민 가정 지원, 미얀마 카친주 국내실향민 및 호스트커뮤니티 청년 지원을 수행하였습니다.

📌 사업비 519,850천 원 | 📌 대상 인원 17,830명



미얀마 식량 및 위생용품 지원



운영 지원사업

해외사업장 운영에 필요한 인적·물적 자원을 지원하여 효율적으로 사업을 수행할 수 있는 기반을 마련하고 복지서비스의 질적 향상을 도모합니다.

총 사업비 **1,470,446** 천 원

말라위 케냐 필리핀

해외사업장 운영지원

해외사업장의 안정적인 운영을 위한 인력파견, 결연서비스 기획, 현지조사, 사업장모니터링 방문 등을 진행하고 해외 지부 운영을 지원하였습니다.

📌 사업비 373,799천 원

국제사업 운영지원

해외사업장의 효과적인 운영을 위해 현지인을 고용하여 지역조사 강화 및 지역주민들과의 소통을 활성화하고, 결연사업 수행을 통한 아동교육관리 및 가정방문 등을 진행했습니다.

📌 사업비 1,096,647천 원



영양실조 아동 영양상태 체크하는 모습

CSR 협력사업

전력보급률이 낮은 개발도상국을 대상으로 태양광랜턴을 보급하여 지역주민의 야간 생활을 돕고 아동들의 학습 지원을 비롯한 에너지 자립을 도모합니다.

총 대상 인원 **9,600** 명

라이베리아 미얀마 인도네시아 차드 탄자니아 필리핀

태양광랜턴 사업

전기부족은 건강, 교육, 식량 확보, 양성 평등, 생계 및 빈곤 등 광범위한 부분에 악영향을 미치고 있습니다. 빛이 없는 삶을 살고 있는 해외 에너지 빈곤국가에 개인 후원자를 비롯 기업과 단체에서 제작한 태양광랜턴을 전달하여 아동 안전을 위한 교육환경을 개선했습니다. 또한 지역사회 자립을 위한 에너지 자립마을도 운영하여 효율적 경제 시스템을 구축했습니다.

📌 대상 인원 9,600명



라이베리아에 전달한 태양광 랜턴




탄자니아에 전달한 태양광 랜턴



함께 걷는 사람들

기업



한화호텔앤드리조트 & 한화갤러리아 & 아이홈 & 한화비전



장애 및 희귀난치성질환 아동 의료비 지원 사업 '월간 한 모금'
한화호텔앤드리조트, 한화갤러리아, 아이홈, 한화비전의 '월간 한 모금'은 희귀난치성 질환 및 장애로 치료가 시급한 국내 장애아동 대상자를 매월 발굴하고 의료비를 지원하고 있습니다. 적기에 치료, 재활을 받을 수 있도록 하여 건강 개선과 가정의 의료비 부담을 경감하는데 기여하고 있습니다.

KB손해보험



공동생활가정 KB 희망의 집짓기 사업
KB손해보험은 2005년부터 '희망의 집짓기' 사업을 통해 총 58채의 보금자리를 지원해왔으며, 아동 가정에 친화적 주거환경을 제공하여 삶의 질 향상과 온실가스 저감에 기여하고 있습니다. 이를 통해 주거 취약 아동의 생활 안정과 지속가능한 주거환경 조성에 기여하고 있습니다.

한국코카콜라



저소득 청소년 장학금 지원 사업
한국코카콜라는 미래세대의 주역인 청소년들의 꿈을 응원하기 위해 매년 중·고등학교에 재학 중인 저소득 청소년을 대상으로 장학금을 지원하고 있습니다. 이를 통해 교육 기회 격차를 해소하고, 청소년들이 안정적인 환경 속에서 성장할 수 있도록 지원하고 있습니다.

한국지역난방공사



겨울철 안전길 조성 사업 Safety-On 프로젝트
한국지역난방공사는 취약계층이 밀집한 지역에 도로열선과 안전조명 시설(안내판, 로고젝터)을 설치하여, 지역주민들의 빙판사고와 어두운 밤 발생하는 범죄를 예방하고 있습니다. 이를 통해 겨울철 보행 안전을 확보하고, 지역 내 안전 사각지대를 해소하는데 기여하고 있습니다.

한국증권금융꿈나눔재단



장애인 자립 및 역량강화 지원 공모사업
한국증권금융 꿈나눔재단과 함께 장애인 자립지원 공모사업을 추진했습니다. 비영리 기관의 혁신적인 현장 중심 프로그램을 발굴 및 지원하여, 장애인이 차별 없이 잠재력을 펼치고 당당히 자립할 수 있는 환경을 조성했습니다.

IBK기업은행



발달장애인 미술작가 발굴 및 양성 지원사업
2023년 기업은행의 후원으로 시작된 'IBK드림웍스'는 재능 있는 성인 발달장애 미술작가 17명을 선발하여 전문 예술가로 성장 및 자립할 수 있도록 지원하고 있습니다. 또한 전국 단위로 모집 지역을 확대하여 참여 기회를 넓히고, 서양화, 도예, 한국화 등 미술 분야를 다양화하여 작가들의 창작 영역을 확장하고 예술적 역량을 강화하고 있습니다.

KSD나눔재단



시청각장애아동 맞춤형 촉각교육 지원사업
2024년을 시작으로 올해 3년차를 맞은 시청각장애아동맞춤형 교육지원사업은 시청각 장애아동 20명을 발굴하여 대상자별 장애정도 및 인지능력에 따라 촉각교육과 맞춤형교육을 지원하고 있습니다.

무신사



장애인정형신발 제작 및 경사로 설치지원사업
무신사와 함께 이동약자 및 장애인의 일상 편의를 높였습니다. 성동구 소상공인 사업장에 경사로 설치를 지원해 접근성을 개선하고, 장애인 맞춤형 정형신발 제작을 지원하며 사회적 장벽을 허물고 포용적인 상생의 가치를 실현했습니다.

NH투자증권



저소득 가정 결식아동 영양지원사업 '따뜻한 채움'
NH투자증권과 함께 결식 위험에 놓인 저소득 가정 아동의 건강한 성장을 지원했습니다. 빈곤으로 영양 불균형을 겪는 결식아동에게 균형 잡힌 영양섭취를 지원해 신체 및 정서적 안정을 도와 건강한 사회구성원으로 성장할 수 있는 기반을 마련했습니다.

KB캐피탈



저소득위기가정 임산부 지원사업 'KB안심맘'
KB캐피탈은 저출산 문제가 지속되고 있는 가운데, 어려움을 겪고 있는 전국에 있는 취약계층 위기 임산부들을 대상으로 임신·출산 분야별 지원을 통해 건강한 가정의 성장을 도모하고자 합니다.

엑소더스이엔티(주)



최애돌 누적 후원금 10억 달성

전 세계 유저가 함께하는 '최애돌'과 '최애돌 셀럽'은 좋아하는 아이돌 스타에게 하트를 주고 사진 및 영상을 공유하는 팬덤 소통 커뮤니티입니다. 2015년부터 11년간 밀알복지재단 국내 및 해외 사업을 위해 누적 후원금 10억 원을 기부해 따뜻한 희망을 전달할 수 있었습니다.

KB국민카드



발달장애 청소년 예체능 3대 지원사업 '봄·점프·알레그로'

KB국민카드는 2014년 미술 '봄'과 체육 '점프'에 이어 2025년 음악 '알레그로'까지 후원하며 발달장애 청소년의 예체능 전반을 폭넓게 지원하고 있습니다. 재능 발굴부터 자립 교육까지, 아이들이 전문 인 재로 꿈을 펼칠 수 있도록 밀알복지재단과 함께하는 파트너입니다.

우리금융미래재단



'굿윌브랜치' 1호점 개점

2025년 11월, 우리금융미래재단의 후원으로 굿윌스토어 여주홍문점이 개점했습니다. 폐쇄 예정이던 우리은행 영업점을 축소 운영하고, 'Shop-in-Shop' 형태의 첫 점포로서 지역 주민에게 필수 금융서비스를 제공하는 동시에 취약계층 일자리 확대와 기부문화가 확산되는 효과를 창출할 예정입니다.

우리금융그룹(우리은행)



우리은행 X 굿윌기부함 런칭

2025년 3월, 우리금융그룹은 서울지역 우리은행 20곳의 자동화기기(ATM) 코너에 '굿윌기부함'을 설치했습니다. 이를 통해 365일 언제든지 편리하게 물품을 기부할 수 있고, 우리WON뱅킹 앱(App)에도 '굿윌스토어 물품 기부'서비스를 추가했습니다.

CJ제일제당



CJ제일제당, 굿윌스토어 역대 최고 기부 및 매출액 달성

2019년부터 꾸준히 자사 식품을 기증하고 있는 CJ제일제당이 2025년에 역대 최고 기부액(약 65억 원)을 달성했습니다. 2025년 CJ제일제당 제품 매출액도 65억 5천만 원으로 매월 364명의 장애인직원들에게 안정적으로 급어를 제공할 수 있게 되었습니다.

대상주식회사



상온식품 정기기부 시작

종합식품기업 대상주식회사가 2025년 4월부터 매주 2회 자사 제품을 굿윌스토어에 기부하며 따뜻한 나눔을 이어가고 있습니다. 식품은 수요가 높은 품목으로, 대상의 정기기부는 굿윌스토어 운영에 든든한 힘이 되고 있습니다. 대상은 2021년 임직원 기증캠페인, 2022년 업무협약을 맺으며 협력을 넓혀왔습니다.

피엔케이피부임상연구센터



4년차를 맞는 고객사와 함께하는 ESG캠페인

피엔케이피부임상연구센터는 화장품, 건강기능식품 등 고객사 제품을 기부하고 있습니다. 작년 한 해 동안 40여 개의 고객사와의 ESG캠페인을 통해 매월 평균 8명의 장애인직원들의 자립을 돕고 있습니다.

농심켈로그



상반기 대량 기부

시리얼 전문 식품기업 농심켈로그는 2025년 4월 프링글스 약 51 파렛트를 포함하여 1년간 5차례에 걸쳐 기부에 동참하여 굿윌스토어 신규 매장을 포함한 전국 매장에 큰 힘이 되었습니다. 또한 지난 4년 동안 매년 사내 플리마켓 수익금 전액을 굿윌스토어 건립 캠페인 '행복한 출근길'에 후원했습니다.

라이온코리아



6년간의 따뜻한 동행

굿윌스토어와 6년째 나눔을 이어오고 있는 라이온코리아가 2025년 5월, 1억 2천만 원 상당의 자사 제품을 기부하며 또 한 번 따뜻한 응원을 전했습니다. 이번 기부는 신규 매장 개소를 축하하고 안정적인 운영을 지원하기 위한 것으로 판매 수익금은 장애인직원의 자립 자금으로 활용됩니다.

서울경제진흥원(SBA)



SBA X 굿윌스토어 나눔 바자회

2025년 11월 1일 토요일, 송파구 성내천 물놀이장에서 'SBA X 굿윌스토어 나눔 바자회'가 열렸습니다. 이번 바자회는 서울경제진흥원(SBA)과 굿윌스토어, 그리고 마천중합사회복지관이 함께 했으며 SBA의 연결로 13개 동행기업이 기증에 참여하여 풍성한 지역 축제의 장을 마련했습니다.

롯데패키징솔루션즈



장애인 일자리 창출-환경보호 업무협약

롯데패키징솔루션즈는 굿윌스토어와 장애인 일자리 창출과 환경보호를 위한 업무협약을 맺었습니다. 소외계층과 장애인 자립을 위한 협력으로 실내화, 머그컵, 과도 등 생활용품 약 6천여 점을 기부하기도 했습니다.

한국가스공사



굿윌아울렛스토어 첫 매장인 대구엑스코점 오픈

대구엑스코점은 행복한출근길 모금 캠페인으로 문을 연 세 번째 매장으로 한국가스공사의 후원금 1억 원과 개인 후원자 586명, 기업 및 단체 52곳의 마음이 모였습니다. 국내 최초의 아울렛형 매장으로 5명의 장애인들이 행복하게 일하며 자립의 꿈을 이뤄가고 있습니다.

함께 걷는 사람들

셀럽



셀럽들의 나눔활동

02

@수어특독_ 이소별



♥ Q ▾ ...

SNS 수어교육 캠페인 '수어특독' 농인 배우 이소별과 함께한 수어 알리기 프로젝트

01

@봉사활동_ 김재우, 이성우



♥ Q ▾ ...

셀럽들과 함께 만든 따뜻한 봉사활동 현장 나눔으로 이어진 소중한 만남과 동행

03

@MBC 봄날의기적_ 장민호, 효정



♥ Q ▾ ...

"늦지 않게 지켜주세요" 장애아동 의료비 지원 프로그램 모금방송 참여

04

@오디오북 '나만 몰랐던 이야기'_ 강신일, 박성근



♥ Q ▾ ...

일상 속 장애인의 이야기를 담은 오디오북 '나만 몰랐던 이야기' 셀럽들의 목소리 기부로 장애인식개선 확대

05

@KBS 바다건너사랑_ 예지원, 홍수현



♥ Q ▾ ...

배우 예지원, 홍수현과 함께한 글로벌 나눔 프로젝트 아프리카 아이들과 희망을 나누는 특별한 이야기

07

@밀알콘서트_ 정영주




♥ Q ▾ ...

장애통합 콘서트 '밀알콘서트' 정영주 배우 특별 공연

08

@봄프로젝트_ 송하빈




♥ Q ▾ ...

코미디언 송하빈과 함께한 봄프로젝트 예술을 통해 장애인식개선에 동행

06

@한수원 점등식 축하공연_ 이지훈



♥ Q ▾ ...

범죄 및 안전 취약지역에 친환경 가로등을 선물하는 지역주민 대상 점등식 공연 참여

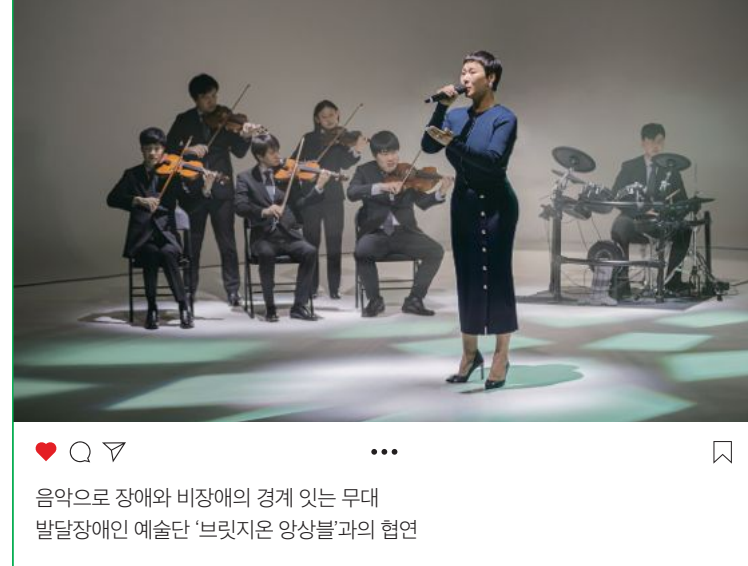
09

@해피빈_ 이찬원



10

@I'm a musician 캠페인_ 정영주



홍보대사

@홍보대사_ 정영주



셀럽들의 기부활동

01

@박시은, 진태현의 산불 피해 기부



02

@박시은, 진태현의 버섯쌀 기부



03

@김재우, 조유리 부부



함께 걷는 사람들

후원자



“나누면 내가 가진 것이 줄어드는 것이 아니라, 오히려 풍성해진다.” 각자의 자리에서 나눔의 가치를 잊지 않기 위해 삶에 주어진 작은 것에도 감사함으로 살아가고 있는 후원자님의 이야기를 들어봅니다.



이용호 후원자



이승보 후원자



송은혜 후원자



박연배 후원자

Q1
많은 NGO 중 밀알복지재단을 선택한 이유는?

제 삶이 안정기가 되었다는 생각이 들면서 “많은 사람들이 삶의 편안함을 느끼면 좋겠다”는 막연한 생각에 아내와 함께 후원단체를 찾았습니다. 장애 아동을 지원하고 싶었고, 그렇게 밀알복지재단에서 후원을 시작하게 되었습니다.

처음 후원을 시작할 때는 당연히 여러 단체를 찾아보고 각 단체의 사이트와 블로그 후기를 찾아봤는데 밀알이 주는 초록색 색상 이미지와 웹에 있는 소식들이 좋은 인상을 주어서 선택하게 되었습니다.

후원 단체들을 알아보고 있을 때 밀알복지재단에 대해 알게 되었는데 최소한의 비용만 행정 용도로 지출하고 그 외에는 후원 대상인 아이에게 온전히 전달된다는 것을 보고 선택하게 되었습니다.

평소에 장애인 후원을 하고 싶다는 생각이 있었는데 우연히 길을 건다가 제 나이 또래 사람들이 캠페인 활동하는 걸 보게 됐어요 후원대상이 장애아동인걸 보고 그때부터 후원을 시작하게 되었습니다.

Q2
과거의 나와 미래의 나에게 한마디!

어떤 계기였던, 어떠한 마음으로 했던 “시작을 잘했다”는 말을 해주고 싶어요. 그래서 그 시점으로 돌아간다면 똑같이 “시작을 해보자”라고 말해줄 것 같고 앞으로의 나에게는 꾸준히 활동을 이어가고 여건이 허락된다면 오프라인에서도 적극적인 후원활동을 해보자고 말하고 싶습니다!

사실 얼마 되지 않는 금액이라 생각해서 도움이 될지, 잘 쓰일지 고민이 많았는데 막상 지나고 보니 꾸준히 10년 동안 후원을 한 것이 누군가에게 희망이 되었습니다. 그때 망설이지 않고 행동해 준 것에 저 스스로도 감사함과 뿌듯함을 느낍니다. 어딘가 도움이 필요한 사람들을 위해 더 열심히 살고 항상 기회가 될 때마다 사랑을 나누는 그런 사람이 되자고 말하고 싶네요.

[결연아동에게 한마디]
네가 정말 행복하고 건강했으면 좋겠고 힘들겠지만 재할 훈련 잘 받아서 엄마랑 손잡고 선선한 저녁에는 산책도 할 수 있게, 일상의 행복을 누리면서 살았으면 좋겠어.

연배야, 후원을 하게 된 것은 정말 좋은 선택이었던 것 같아. 그 선택으로 더 좋은 사람들을 많이 만났고 너의 인생도 더욱 풍요로워진 것 같아. 미래에 혹시 마음이 바뀐다면 이번 인터뷰와 주변사람들을 보여 지금의 마음을 잊지 않았으면 좋겠다!

※ 후원자분들의 소중한 스토리를 담은 영상, '스타그램'은 밀알복지재단 유튜브에서 보실 수 있습니다.
※ 더 많은 스토리 보러가기 : <https://www.youtube.com/@miral4664>

후원자 모임

후원자 초청 '루카스 상영회'

밀알복지재단은 차별과 편견을 넘어 진정한 사랑의 의미와 가치를 느끼게 해주는 공연, 뮤지컬 <루카스> 상영회에 후원자분들을 초대하였습니다.

장애를 넘어 예술의 가치를 전하는 밀알문화예술센터 브릿지온 아르떼 작가의 작품엽서를 전시하고, 공연 관람 후에는 <루카스> 관계자분들과 만남을 통해 작품이 담고 있는 의미를 후원자분들과 공유하는 시간을 가졌습니다.

상영회 후 한 후원자님은 “밀알의 후원자로서 자랑스러운 시간이었고, 뜻깊은 뮤지컬을 보며 소중한 시간을 보낼 수 있었다”는 소감을 남겨주셨습니다.

함께 웃고 울며 공감한 상영회가 후원자에게는 휴식이, 재단에는 더 큰 내일을 꿈꾸는 동력이 되었습니다. 앞으로도 문화와 나눔이 만나는 접점에서 후원자 여러분과 늘 함께 하며, 우리가 나누는 사랑이 더 큰 기적으로 이어지도록 노력하겠습니다.



제13회 밀알첼로앙상블 '날개' 정기연주회 후원자 초청

발달장애 청소년들로 구성된 밀알첼로앙상블 '날개'의 정기 연주회는 음악을 통해 장애라는 한계를 넘어 세상과 소통하는 아름다운 도전의 장이었습니다. 이번 연주회는 단원들이 쏟은 열정과 노력이 하나의 화음으로 결실을 맺는 과정을 지켜보며, 후원자 여러분이 보내주신 사랑이 어떤 '성장의 기적'을 만들어냈는지 직접 확인하실 수 있도록 마련되었습니다.

연주회 관람 후 후원자님은 “아이들의 연주가 큰 울림을 주어 눈시울이 붉어졌고, 후원자로서 이 영광스러운 자리에 함께할 수 있어 정말 행복했다”며 현장의 감동을 전해 주셨습니다.

연주회의 선율이 후원자님께 깊은 위로가 되었기를 바라며, 앞으로도 '날개' 단원들이 더 넓은 세상을 향해 비상할 수 있도록 든든한 바람이 되어주시길 소망합니다.



숫자로 보는 밀알의 성장

연도별 활동 회원수

단위: 명

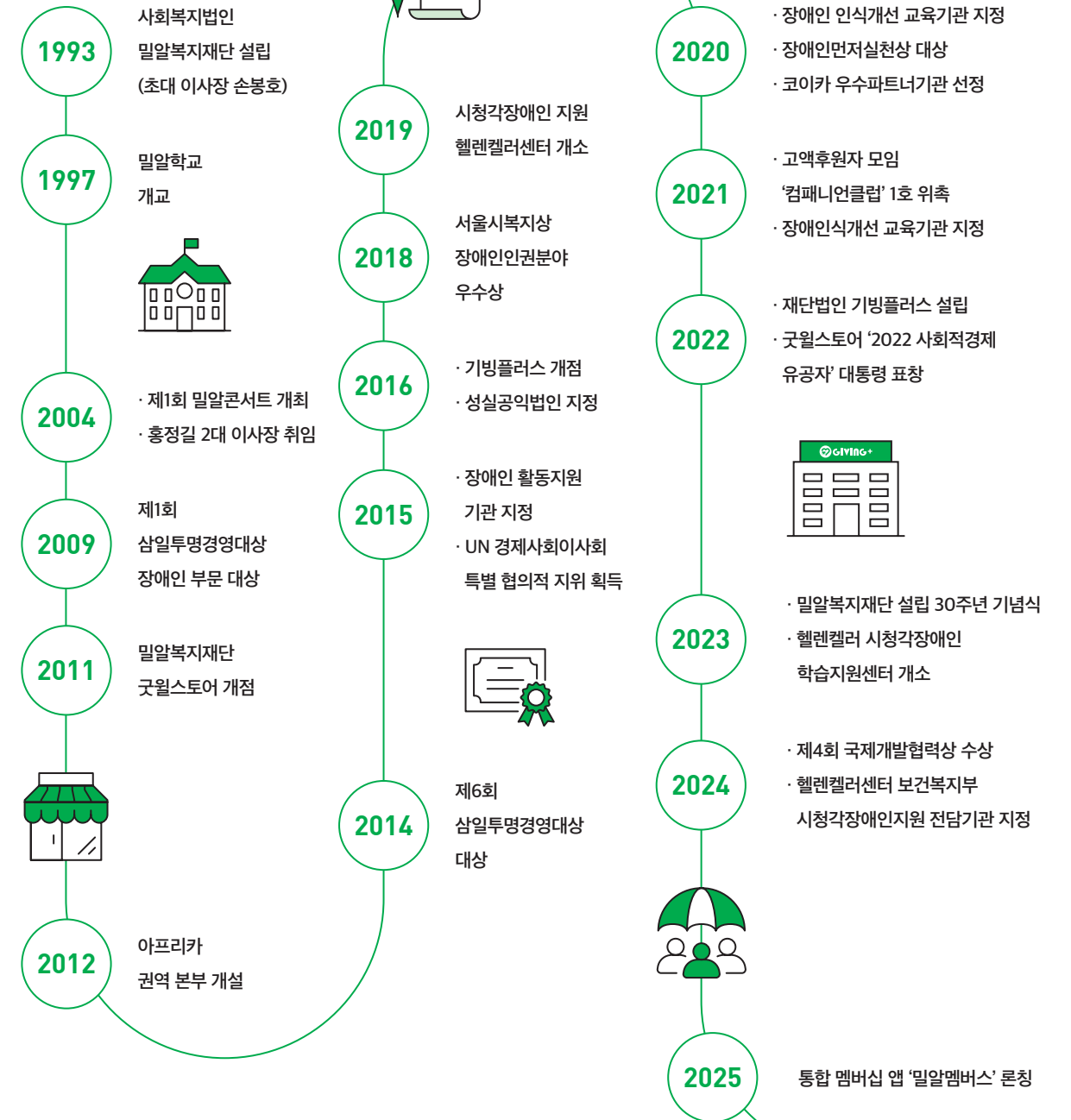


연도별 후원금 현황

단위: 천 원



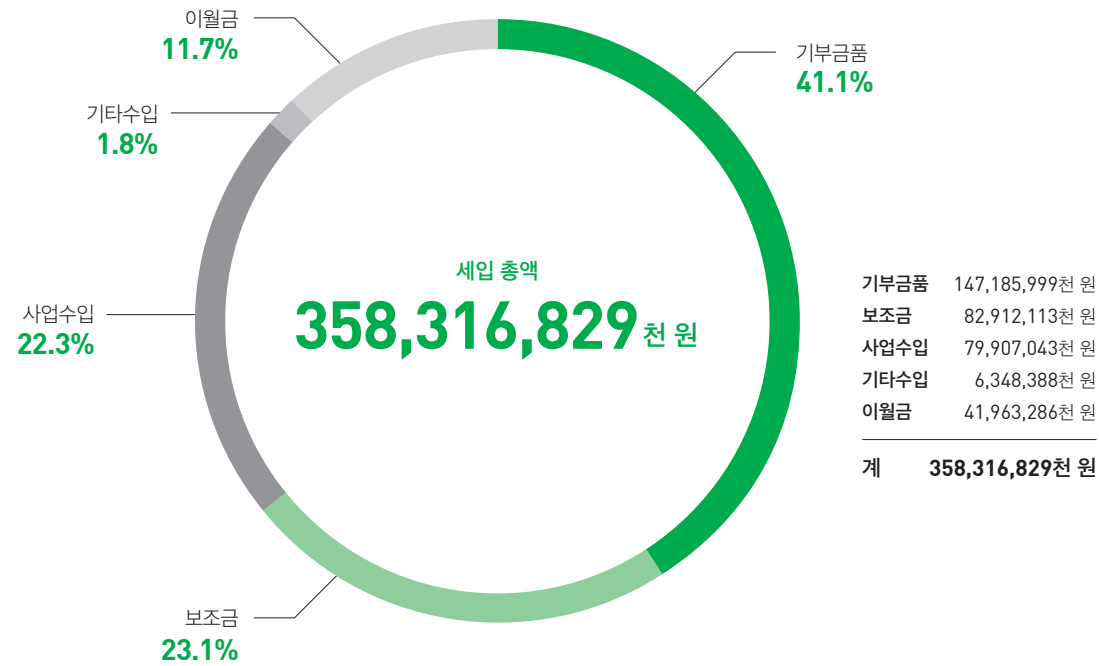
밀알이 걸어온 길



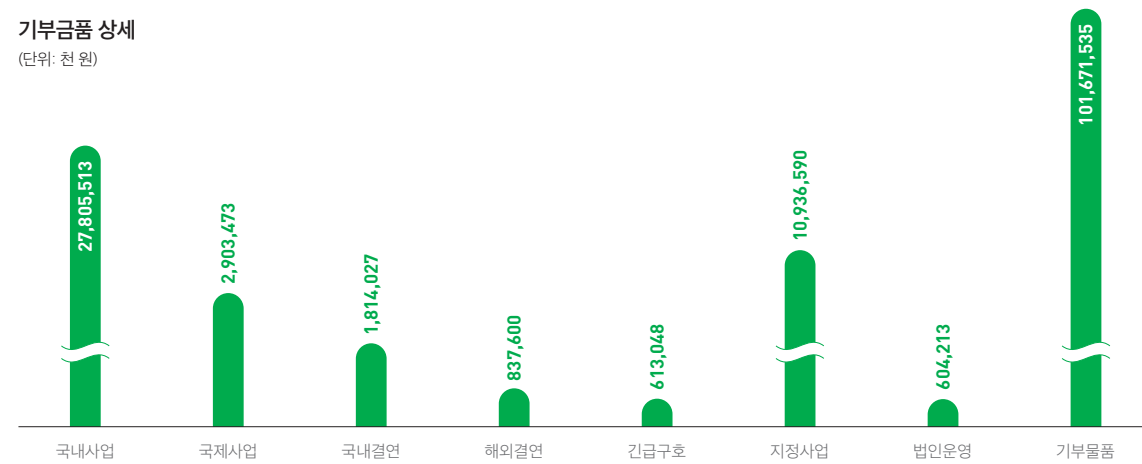
밀알복지재단 재정보고

2025년 밀알복지재단 통합결산보고는 2025년 1월 1일부터 2025년 12월 31일 기준으로 작성되었으며 법인사무처(국내 9개 지부 포함), 국내 61개 운영시설, 해외 12개국 15개 사업장의 재정운영 내역입니다.

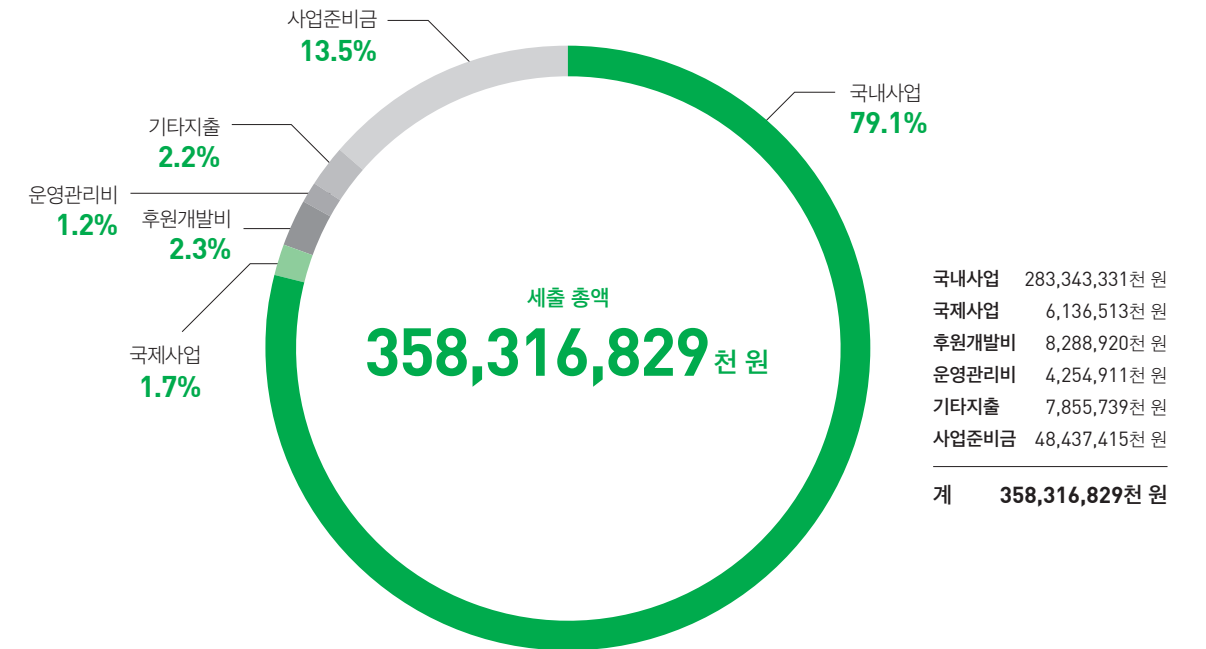
세입



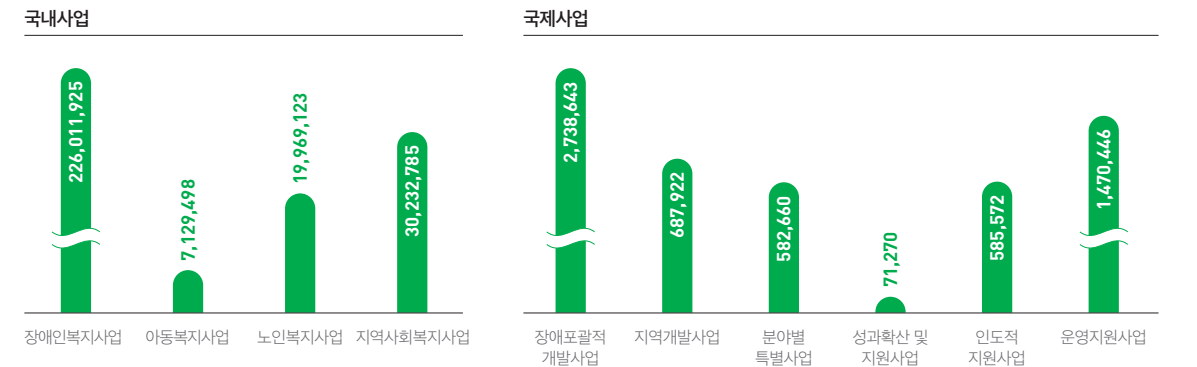
기부금품 상세
(단위: 천 원)



세출



사업비 상세
(단위: 천 원)



*위의 2025년 밀알복지재단 통합결산보고는 예산회계기준으로 작성하였으며 법인 및 지부, 직영시설, 위탁시설을 포함하고 있습니다.

재무상태표

사회복지법인 밀알복지재단
(단위: 원)

과목	2025			2024		
	통합	공익목적사업	기타사업	통합	공익목적사업	기타사업
자산						
I. 유동자산	40,591,828,158	39,237,621,846	1,354,206,312	36,409,863,102	35,461,872,952	947,990,150
(1)당좌자산	21,126,243,595	19,772,037,283	1,354,206,312	20,896,975,202	19,948,985,052	947,990,150
현금및현금성자산	16,617,321,030	16,488,081,011	129,240,019	19,162,077,146	18,214,208,331	947,868,815
단기투자자산	3,511,520,039	2,301,520,039	1,210,000,000	651,574,038	651,574,038	-
매출채권	474,688,487	474,688,487	-	471,360,846	471,360,846	-
선급비용	22,310,611	22,310,611	-	31,844,826	31,844,826	-
미수수익	50,732,027	36,279,654	14,452,373	10,684,154	10,684,154	-
미수금	423,306,440	423,306,440	-	426,797,913	426,797,913	-
선급금	21,668,551	21,668,551	-	126,034,519	126,034,519	-
당기법인세자산	4,696,410	4,182,490	513,920	16,601,760	16,480,425	121,335
(2)재고자산	19,465,584,563	19,465,584,563	-	15,512,887,900	15,512,887,900	-
제상품	19,465,584,563	19,465,584,563	-	15,512,887,900	15,512,887,900	-
II. 비유동자산	53,054,172,923	53,054,172,923	-	50,590,885,535	50,590,885,535	-
(1)투자자산	50,000,000	50,000,000	-	100,140,784	100,140,784	-
장기투자자산(주3,8)	50,000,000	50,000,000	-	100,140,784	100,140,784	-
(2)유형자산(주4)	43,740,957,777	43,740,957,777	-	42,437,371,005	42,437,371,005	-
토지(주7,8)	7,622,685,586	7,622,685,586	-	7,769,885,586	7,769,885,586	-
건물(주7,8)	44,355,533,814	44,355,533,814	-	43,859,658,234	43,859,658,234	-
감가상각누계액	(16,793,834,304)	(16,793,834,304)	-	(15,709,144,405)	(15,709,144,405)	-
시설장치	13,400,097,503	13,400,097,503	-	9,783,829,865	9,783,829,865	-
감가상각누계액	(6,545,615,793)	(6,545,615,793)	-	(4,752,217,443)	(4,752,217,443)	-
기계장치	114,909,103	114,909,103	-	95,109,103	95,109,103	-
감가상각누계액	(95,836,253)	(95,836,253)	-	(95,092,103)	(95,092,103)	-
차량운반구	2,024,044,829	2,024,044,829	-	1,581,046,645	1,581,046,645	-
감가상각누계액	(1,266,924,302)	(1,266,924,302)	-	(1,039,258,563)	(1,039,258,563)	-
비품	2,674,995,619	2,674,995,619	-	2,136,352,412	2,136,352,412	-
감가상각누계액	(1,749,098,025)	(1,749,098,025)	-	(1,465,882,126)	(1,465,882,126)	-
건설중인자산	-	-	-	273,083,800	273,083,800	-
(3)무형자산(주4)	99,866,173	99,866,173	-	136,081,973	136,081,973	-
소프트웨어	99,866,173	99,866,173	-	136,081,973	136,081,973	-
(4)기타비유동자산	9,163,348,973	9,163,348,973	-	7,917,291,773	7,917,291,773	-
임차보증금(주5)	9,124,476,953	9,124,476,953	-	7,882,913,753	7,882,913,753	-
기타보증금	38,872,020	38,872,020	-	34,378,020	34,378,020	-
자산총계	93,646,001,081	92,291,794,769	1,354,206,312	87,000,748,637	86,052,758,487	947,990,150
부채						
I. 유동부채	9,743,592,694	9,743,592,694	-	7,421,444,022	7,421,444,022	-
매입채무(주6)	75,083,221	75,083,221	-	75,782,799	75,782,799	-
미지급금(주6)	2,100,211,907	2,100,211,907	-	2,542,830,820	2,542,830,820	-
미지급비용(주6)	1,390,868,618	1,390,868,618	-	357,166,268	357,166,268	-
선수금	4,491,138,345	4,491,138,345	-	2,291,734,071	2,291,734,071	-
예수금(주6)	429,290,603	429,290,603	-	453,430,064	453,430,064	-
기타보증금	209,000,000	209,000,000	-	-	-	-
유동성임대보증금(주6,7)	1,048,000,000	1,048,000,000	-	1,700,500,000	1,700,500,000	-
II. 비유동부채	3,810,500,000	3,810,500,000	-	3,456,500,000	3,456,500,000	-
임대보증금(주6)	1,533,500,000	1,533,500,000	-	1,179,500,000	1,179,500,000	-
장기차입금(주6,7)	2,277,000,000	2,277,000,000	-	2,277,000,000	2,277,000,000	-
부채총계	13,554,092,694	13,554,092,694	-	10,877,944,022	10,877,944,022	-
순자산						
I. 기본순자산(주8,10)	53,296,219,400	51,978,219,400	1,318,000,000	52,667,326,820	51,737,326,820	930,000,000
기본순자산	53,296,219,400	51,978,219,400	1,318,000,000	52,667,326,820	51,737,326,820	930,000,000
II. 보통순자산(주9,10)	26,795,688,987	26,759,482,675	36,206,312	23,455,477,795	23,437,487,645	17,990,150
잉여금	26,795,688,987	26,759,482,675	36,206,312	23,455,477,795	23,437,487,645	17,990,150
순자산 총계	80,091,908,387	78,737,702,075	1,354,206,312	76,122,804,615	75,174,814,465	947,990,150
부채 및 순자산 총계	93,646,001,081	92,291,794,769	1,354,206,312	87,000,748,637	86,052,758,487	947,990,150

운영성과표

사회복지법인 밀알복지재단
(단위: 원)

과목	2025			2024		
	통합	공익목적사업	기타사업	통합	공익목적사업	기타사업
I. 사업수익(주11)	218,507,749,551	218,489,927,398	17,822,153	185,868,551,875	185,866,483,134	2,068,741
기부금수익	142,269,786,972	142,269,786,972	-	123,570,606,696	123,570,606,696	-
보조금수익	20,796,791,730	20,796,791,730	-	16,361,061,647	16,361,061,647	-
굿윌스토어사업수익	34,668,600,518	34,668,600,518	-	26,363,857,934	26,363,857,934	-
장애인활동지원사업수익	14,826,810,580	14,826,810,580	-	14,116,530,440	14,116,530,440	-
기타사업수익	5,868,609,370	5,868,609,370	-	5,383,015,556	5,383,015,556	-
임대사업수익	-	-	-	1,200,000	-	1,200,000
공용수익	77,150,381	59,328,228	17,822,153	72,279,602	71,410,861	868,741
II. 사업비용(주12)	214,765,629,767	214,765,629,767	-	179,988,801,062	179,983,264,852	5,536,210
(1)사업수행비용	201,992,270,038	201,992,270,038	-	169,622,091,246	169,622,091,246	-
장애인복지사업	180,681,616,135	180,681,616,135	-	150,510,205,026	150,510,205,026	-
노인복지사업	4,002,757,555	4,002,757,555	-	3,335,519,476	3,335,519,476	-
지역사회복지사업	9,449,576,698	9,449,576,698	-	8,480,690,719	8,480,690,719	-
아동복지사업	1,583,967,531	1,583,967,531	-	2,028,534,923	2,028,534,923	-
국제개발협력사업	6,274,352,119	6,274,352,119	-	5,267,141,102	5,267,141,102	-
(2)일반관리비용(주13)	4,350,226,173	4,350,226,173	-	3,542,685,947	3,542,685,947	-
(3)모금비용	8,423,133,556	8,423,133,556	-	6,818,487,659	6,818,487,659	-
(4)기타사업비용	-	-	-	5,536,210	-	5,536,210
III. 사업이익	3,742,119,784	3,724,297,631	17,822,153	5,879,750,813	5,883,218,282	(3,467,469)
IV. 사업외수익	595,413,392	595,019,383	394,009	647,102,671	567,102,671	80,000,000
외화환산이익	3	3	-	12	12	-
유형자산처분이익	-	-	-	10,758,000	10,758,000	-
잡이익	595,413,389	595,019,380	394,009	556,344,659	556,344,659	-
전입금	-	-	-	-	-	80,000,000
V. 사업외비용	368,429,404	368,429,404	-	678,343,539	521,344,806	236,998,733
이자비용	89,264,623	89,264,623	-	111,190,818	111,190,818	-
유형자산처분손실	23,453,250	23,453,250	-	237,752,055	753,322	236,998,733
잡손실	255,711,531	255,711,531	-	329,400,666	329,400,666	-
전출금	-	-	-	-	80,000,000	-
VI. 고유목적사업준비금전입액	-	-	-	-	-	-
VII. 고유목적사업준비금환입액	-	-	-	-	-	-
VIII. 법인세비용차감전 당기운영이익(손실)	3,969,103,772	3,950,887,610	18,216,162	5,768,509,945	5,928,976,147	(160,466,202)
IX. 법인세비용	-	-	-	-	-	-
X. 당기운영이익(손실)	3,969,103,772	3,950,887,610	18,216,162	5,768,509,945	5,928,976,147	(160,466,202)

감사의견

우리는 별첨된 사회복지법인 밀알복지재단(이하 “공익법인”)의 재무제표를 감사하였습니다. 해당 재무제표는 2025년 12월 31일과 2024년 12월 31일 현재의 재무상태표, 동일로 종료되는 양 보고기간의 운영성과표 그리고 유의적인 회계정책의 요약을 포함한 재무제표의 주석으로 구성되어 있습니다. 우리의 의견으로는 별첨된 공익 법인의 재무제표는 공익법인의 2025년 12월 31일과 2024년 12월 31일 현재의 재무상태와 동일로 종료되는 양 보고기간의 운영성과를 공익법인회계기준에 따라, 중요성의 관점에서 공정하게 표시하고 있습니다.

서울특별시 성동구 독성로1길25, 607호
가립회계법인 대표이사 권흥락



* 재무상태표와 운영성과표는 밀알복지재단 법인사무처 외 지부 및 직영시설을 포함하며, 운영만을 대리하는 수탁시설은 포함하지 않고 작성하고 있습니다.
* 외부감사보고서 전문은 홈페이지를 통해 확인하실 수 있습니다.

단 한 달의 기회, 고정관념을 깨는 시간

원작: 조희경 그린: 예쭈



순환함의 기회, 고정관념을 깨는 시간 > 줄거리

> 공모전 소개

저는 청각장애인 전형으로 대기업 면접에 지원했지만, 면접관들의 선입견을 느끼고 한 달간 무급으로 일하며 제 능력을 증명하겠다고 제안했습니다. 그렇게 시작한 수습 기간 동안 저는 포스트잇과 문자, 수어를 활용해 동료들과 소통하며 맡은 업무를 성실히 수행했습니다. 업무 능력을 인정받은 저는 정식 계약직으로 전환되었고, 전화가 필요한 업무도 손말이음센터를 통해 스스로 해결하며 농인도 충분히 일할 수 있음을 보여주었습니다. 하지만 직원들이 수어를 몰라 일상적인 소통에는 여전히 어려움이 있었습니다. 이를 바꾸기 위해 저는 사내 워크숍에서 직접 직원들에게 수어를 가르치겠다고 제안했고, 회사는 이를 흔쾌히 받아들였습니다. 워크숍에서 진행한 수어 교육은 큰 호응을 얻었고, 직원들은 수어를 배우며 저에게 먼저 다가오기 시작했습니다. 그 이후 회사에는 수어로 인사하고 대화하는 문화가 자연스럽게 자리 잡았습니다. '농인은 소통이 어렵다'는 편견은 점차 사라졌고, 저는 동료들과 더욱 가까워질 수 있었습니다. 이 경험을 통해 저는 장애는 불능의 이유가 아니라 다른 방법을 찾으면 해결할 수 있다는 사실을 다시 한 번 깨달았습니다. 서로 다른 언어를 배우며 연결된 이 과정은 제게 가장 자랑스러운 직장 생활의 기억으로 남아 있습니다.

밀알복지재단은 2015년부터 장애에 대한 이해를 높이고 더불어 살아가는 세상을 만들기 위해 '일상 속의 장애인'을 주제로 스토리텔링 공모전을 진행하고 있습니다. 스토리텔링 공모전은 장애와 관련된 실제 경험담을 접수받아 시상하고 있으며 수상작을 바탕으로 오디오북과 밀알툰을 제작하고 있습니다. 위 밀알툰은 제11회 스토리텔링 공모전 '일상 속의 장애인'에서 일상부문 최우수상을 수상한 조희경님의 작품을 바탕으로 제작되었습니다.



“
행복을 연주합니다.

보이지 않는 벽을 넘어,
들리지 않던 꿈을 깨워,
아름다운 선율로 세상을 울립니다.

세상은 때때로 한계를 묻지만
미소 속에 피어나는 선율은
가능성을 넘어 행복을 이야기합니다.

한계를 지우고 경계를 허물어
더 많은 이들에게
따뜻한 울림이 닿게 하는 일,
그것이 밀알의 사명입니다.

밀알복지재단의 숭고한 여정에
사랑을 나누어 주신 모든 분들께
깊은 감사의 마음을 담아
연차보고서를 드립니다.

* 브릿지온 앙상블 김길원 단원은 지적장애와 시각장애를 중복으로 가지고 있지만 1,000곡이 넘는 악보를 외워 바이올린을 연주하고 있습니다.

활동지역

밀알복지재단은 해외 11개국 14개 사업장에서 국제개발 협력사업을 진행하고 있습니다. 또한 국내 9개 지부와 62개 운영시설 87개 사업장에서 전문사회복지사업을 수행하고 있습니다.

*2026.04 기준

밀알복지재단 해외사업장



밀알복지재단 국내사업장



밀알복지재단 법인사무처	02-3411-4664
헬렌켈러센터	1670-0417
헬렌켈러시청각장애인학습지원센터	02-6411-3644
밀알문화예술센터	02-6411-3649
밀알장애인활동지원센터	02-3411-7942
경기지부	031-235-4667
경남지부	055-753-1456
대구·경북지부	053-242-5390
대전·충청지부	042-223-4669
부산지부	051-853-4665
인천지부	032-506-4668
전남·광주지부	062-412-9125
전북지부	-
강원지부	033-748-9946

장애인복지사업

굿월스토어 밀알강서점	02-3661-9101	굿월스토어 밀알성북점	02-941-9195	강남세움보호작업장	02-2184-8702
굿월스토어 밀알구리점	031-524-9891	굿월스토어 밀알우리금융점	02-310-9195	강남세움직업훈련센터	02-2184-8703
굿월스토어 밀알공릉점	02-6953-9820	굿월스토어 밀알송파점	02-6913-9100	강남세움복지관	02-2184-8700
굿월스토어 밀알광주MBC오텍터점	062-227-9192	굿월스토어 밀알오금점	02-6913-9100	강남세움주간보호센터	02-2184-8769
굿월스토어 밀알광주우산점	062-942-9192	굿월스토어 밀알수원북문점	031-242-9192	강남세움단기보호센터	02-2184-8799
굿월스토어 밀알금천점	02-807-0921	굿월스토어 밀알정자점	031-718-9192	강남세움발달장애인평생교육센터	02-2184-8787
굿월스토어 밀알남구로점	02-866-0921	굿월스토어 밀알여주홍문점	031-882-9192	성남시한마음복지관	031-725-9500
굿월스토어 밀알대전점	042-345-2002	굿월스토어 밀알울산무거점	052-222-6149	한마음점자도서관	031-725-9532
굿월스토어 밀알대전법동점	042-710-9199	굿월스토어 밀알인천점	032-513-9101	한마음주간보호센터	031-725-9544
굿월스토어 밀알대전유성점	042-825-9191	굿월스토어 밀알영종도점	032-513-9102	해마을주간보호센터	02-3412-7747
굿월스토어 밀알대전둔산점	042-471-9191	굿월스토어 밀알석남점	032-577-9104	성남시장애인권리증진센터	031-725-9505
굿월스토어 밀알도봉점	02-6910-9191	굿월스토어 밀알주안점	032-872-9101	밀알그린보호작업장	02-3411-8300
굿월스토어 밀알창동점	02-6910-9131	굿월스토어 밀알일산점	031-964-9192	안산밀알보호작업장	031-402-2484
굿월스토어 밀알쌍문점	02-6910-9150	굿월스토어 밀알탄현점	031-919-9192	다솜누리장애인가족보호센터	061-685-1153
굿월스토어 밀알월성점	053-637-9991	굿월스토어 밀알백석점	031-907-4601	안산밀알센터	031-401-0902
굿월스토어 밀알반야월점	053-961-9991	굿월스토어 밀알전주점	063-282-9192	안산시장애인복지관	031-403-0078
굿월스토어 밀알엑스코점	053-716-9199	굿월스토어 밀알군산점	063-465-9197	안산시장애인주간보호시설	031-418-9863
굿월스토어 밀알수성점	053-710-9190	굿월스토어 밀알창원점	055-912-9191	안산시온유한센터	070-7576-0870
굿월스토어 밀알부산망미점	051-758-9901	굿월스토어 밀알창원2호점	055-289-3661	베다니동산	031-762-0670
굿월스토어 밀알성남점	031-707-9040	굿월스토어 밀알창원3호점	055-282-9691	동행의집	055-753-1456
굿월스토어 밀알분당점	031-707-9040	굿월스토어 밀알안산상록점	031-407-0620	옥수	031-705-3398
굿월스토어 밀알단대오거리점	031-707-9040	굿월스토어 밀알청주상당점	043-223-9192	송파발달장애인평생교육센터	02-448-2019
굿월스토어 밀알아탑점	031-707-9040	강남세움근로사업장 굿월스토어	02-2184-8701	밀알학교	02-3412-1133

지역복지사업

밀알아트센터	02-3411-4661
강남구가족센터	02-3412-2222
대청종합사회복지관	02-459-6332
쌍봉종합사회복지관	061-681-7179

노인복지사업

도봉노인종합복지관	02-993-9900
도봉시니어클럽	02-3492-3009
서울시도봉재가노인복지기관	02-3494-6060
목련데이케어센터	02-3412-2226
생명의빛홈타운	031-5175-9811
고남밀알의집	055-882-1224

아동복지사업

여천제일어린이집	061-681-7170
쌍봉지역아동센터	061-681-7279
면일어린이집	02-495-4604
목련어린이집	02-3412-1999
부암어린이집	02-396-6226
한마음어린이집	031-725-9569
청마을어린이집	02-459-6335



발행일 2026년 5월 12일 | 발행처 사회복지법인 밀알복지재단 | 발행인 홍정길

편집인 정형석 | 기획과 편집 커뮤니케이션실 | 디자인 이룸디지털 | 인쇄 장애인기업 서로가치

주소 서울시 강남구 밤고개로1길 34(수서동) | 전화 02)3411-4664 | 팩스 02)3411-4779

후원회원전용 1600-0966 | 홈페이지 www.miral.org | 이메일 miral@miral.org

후원전용계좌 KEB하나은행 810-213140-01605 / 우리은행 322-058119-13-001 (예금주: 사회복지법인 밀알복지재단)